

T.C

DAZKIRI KAYMAKAMLIĐI

ALKİM ORTAOKULU MÜDÜRLÜĐÜ



2024-2028 STRATEJİK PLANI





2012

*Eğitimdir ki bir milleti ya özgür,
bağımsız, şanlı ve yüce bir toplum halinde yaşatır
ya da onu köleliğe ve yoksulluğa iter.*

Mustafa Kemal ATATÜRK

Okul/Kurum Bilgileri

İli: Afyonkarahisar		İlçesi: Dazkırı	
Adres:	Yeniyol Mahallesi Cihat Kora Caddesi No33/1	Coğrafi Konum (link)	https://www.google.com/maps/@37.9184437,29.8573254,16.5z?hl=tr-TR
Telefon Numarası:	0272421 3028	Faks Numarası:	
e- Posta Adresi:	707746@meb.k12.tr	Web sayfası adresi:	http://alkimortaokulu.meb.k12.tr
Kurum Kodu:	707746	Öğretim Şekli:	... Tam Gün



SUNUŞ

Çok hızlı gelişen, değişen teknolojilerle bilginin değişim süreci de hızla değişmiş ve başarı için sistemli ve planlı bir çalışmayı kaçınılmaz kılmıştır. Sürekli değişen ve gelişen ortamlarda çağın gerekleri ile uyumlu bir eğitim öğretim anlayışını sistematik bir şekilde devam ettirebilmemiz, belirlediğimiz stratejileri en etkin şekilde uygulayabilmemiz ile mümkün olacaktır. Başarılı olmak da iyi bir planlama ve bu planın etkin bir şekilde uygulanmasına bağlıdır.

Kapsamlı ve özgün bir çalışmanın sonucu hazırlanan Stratejik Plan okulumuzun çağa uyumu ve gelişimi açısından tespit edilen ve ulaşılması gereken hedeflerin yönünü doğrultusunu ve tercihlerini kapsamaktadır. Katılımcı bir anlayış ile oluşturulan Stratejik Plânın, okulumuzun eğitim yapısının daha da güçlendirilmesinde bir rehber olarak kullanılması amaçlanmaktadır. Belirlenen stratejik amaçlar doğrultusunda hedefler güncellenmiş ve okulumuzun 2024-2028 yıllarına ait stratejik plânı hazırlanmıştır.

Bu planlama; 5018 sayılı Kamu Mali Yönetimi ve Kontrol Kanunu gereği, Kamu kurumlarında stratejik planlamanın yapılması gerekliliği esasına dayanarak hazırlanmıştır. Zoru hemen başarırız, imkânsızı başarmak zaman alır.

Okulumuza ait bu planın hazırlanmasında her türlü özveriye gösteren ve sürecin tamamlanmasına katkıda bulunan idarecilerimize, stratejik planlama ekiplerimize, İlçe Milli Eğitim Müdürlüğümüz Strateji Geliştirme Bölümü çalışanlarına teşekkür ediyor, bu plânın başarıyla uygulanması ile okulumuzun başarısının daha da artacağına inanıyor, tüm personelimize başarılar diliyorum.

Şevki GÜRER
Okul Müdürü

2024-2028 STRATEJİK PLANI	1
SUNUŞ	2
1. GİRİŞ VE STRATEJİK PLANIN HAZIRLIK SÜRECİ	4
1.1. Strateji Geliştirme Kurulu ve Stratejik Plan Ekibi	4
1.2. Planlama Süreci:	4
2. DURUM ANALİZİ	5
2.1. Kurumsal Tarihçe	5
2.2. Uygulanmakta Olan Stratejik Planın Değerlendirilmesi	5
2.3. Yasal Yükümlülükler ve Mevzuat Analizi	7
2.4. Üst Politika Belgeleri Analizi	8
2.5. Faaliyet Alanları ile Ürün/Hizmetlerin Belirlenmesi	9
2.6. Paydaş Analizi	10
2.7. Okul/Kurum İçi Analiz	15
2.7.1 Okul/Kurum İçi Analiz	16
2.7.2 İnsan Kaynakları	17
Öğrenci Bilgileri	17
2.8. Çevre Analizi (PESTLE)	38
2.9. GZFT Analizi	40
2.10. Tespit ve İhtiyaçların Belirlenmesi	44
3. GELECEĞE BAKIŞ	45
3.1. Misyon	45
3.2. Vizyon	45
3.3. Temel Değerler	46
4. AMAÇ, HEDEF VE PERFORMANS GÖSTERGESİ İLE STRATEJİLERİN BELİRLENMESİ	47
4.1. Amaçlar	47
4.2. Hedefler	47
4.3. Performans Göstergeleri	48
4.4. Stratejilerin Belirlenmesi	63
4.5. Maliyetlendirme	63
5. İZLEME VE DEĞERLENDİRME	65
EKLER:	67

1. GİRİŞ VE STRATEJİK PLANIN HAZIRLIK SÜRECİ

1.1. Strateji Geliştirme Kurulu ve Stratejik Plan Ekibi

Tablo 1. Strateji Geliştirme Kurulu ve Stratejik Plan Ekibi Tablosu

Strateji Geliştirme Kurulu Bilgileri		Stratejik Plan Ekibi Bilgileri	
Adı Soyadı	Ünvanı	Adı Soyadı	Ünvanı
Şevki GÜRER	Okul Müdürü	Hüseyin KUTLU	Müdür Yardımcısı
Hüseyin KUTLU	Müdür Yardımcısı	Adnan KAVVASOĞLU	Öğretmen
Remzi DEMİR	Öğretmen	Yasemin Erdoğan	Öğretmen
Süleyman ŞENTÜRK	Okul Aile Bir. Bşk.	Zeynep Günaydın	Öğretmen
Azize TUYUN	Gönüllü Veli	Sibel Köse	Gönüllü Veli

1.2. Planlama Süreci:

2024-2028 dönemi stratejik plan hazırlanma süreci Strateji Geliştirme Kurulu ve Stratejik Plan Ekibi'nin oluşturulması ile başlamıştır. Ekip tarafından oluşturulan çalışma takvimi kapsamında ilk aşamada durum analizi çalışmaları yapılmış ve durum analizi aşamasında, paydaşlarımızın plan sürecine aktif katılımını sağlamak üzere paydaş anketi, toplantı ve görüşmeler yapılmıştır. Durum analizinin ardından geleceğe yönelim bölümüne geçilerek kurumumuzun amaç, hedef, gösterge ve stratejileri belirlenmiştir.

2. DURUM ANALİZİ

Kurumumuz amaç ve hedeflerinin geliştirilebilmesi için sahip olunan kaynakların tespiti, güçlü ve zayıf taraflar ile kurumun kontrolü dışındaki olumlu ya da olumsuz gelişmelerin saptanması amacıyla Dazkırı Alkim Ortaokulu mevcut durum analizi yapılmıştır. Bu bölümde kurumsal tarihçe, uygulanmakta olan stratejik planın değerlendirilmesi, mevzuat analizi, üst politika belgeleri analizi, alt program analizi, faaliyet alanları ile ürün ve hizmetlerin belirlenmesi, paydaş analizi, kuruluş içi analiz, PESTLE analizi, GZFT analizi, tespit ve ihtiyaçların belirlenmesine yer verilmiştir.

2.1. Kurumsal Tarihçe

Okulumuz 1972 yılında inşa edilip ortaokul olarak eğitim öğretime başlamıştır. (şu anki anaokulu)1993 yılına kadar ortaokul ve lise olarak devam etmiştir. 8 yıllık kesintisiz eğitime geçildiğinde, ilçemiz sınırları içinde bulunan ALKİM A.Ş. tarafından bir blok daha yapılmış ve ilköğretim olarak faaliyete geçilmiştir. (şu anki ortaokul). Köylerimizde okullar kapanıp eğitime son verildiğinden taşınmalı eğitime geçilmiş ve gelen öğrencilere derslik yetmediği için 1994 yılında bakanlık tarafından bir blok daha ilave edilmiştir. (şu anki ilkokul) 30/03/2012 tarihli 6287 sayılı kanun ile okul, ilkokul ve ortaokul olarak ayrılmıştır. Valilik makamınının 29/01/2013 tarih ve 2885 sayılı olurları ile okulumuz Alkim Ortaokulu adı altında eğitim öğretim faaliyetlerine devam etmektedir.

2.2. Uygulanmakta Olan Stratejik Planın Değerlendirilmesi

Bireylerin sosyal, zihinsel, duygusal ve fiziksel gelişimine katkı sağlayan ve her bireyin en temel hakkı olan eğitime; bireylerin ekonomik, sosyal, kültürel, demografik farklılıkları ve dezavantajlarından etkilenmeksizin eşit ve adil şartlar altında katılım ve tamamlamalarına imkân ve ortam sağlamak amacı ve eğitim alanımızdaki ortaöğretim çağındaki tüm bireylerin eğitime erişimini ve sürekliliğini sağlamak. Okula devam konusunda öğrenciler özendirilerek devamsızlıkların minimuma indirilmesi hedefi belirtilen yıllarda gerçekleşmiştir. Aynı amaç ve hedefler 2024-2028 stratejik planda da uygulanacaktır.

Eğitim öğretim sürecinde, öğrenme kazanımları sağlayacak yeterlilikteki öğretmenler yoluyla, öğrencileri üst öğrenime ve hayata hazırlayacak ortam sağlayarak, girişimci,

düşünme becerisi gelişmiş sağlıklı bireyler yetiştirmek amacı ve Merkezi sınavlarda(LGS), sosyal, kültürel, sanatsal ve sportif faaliyetlerde başarı oranını artırmak, rehberlik hizmetlerini etkin kullanmak hedefi yüksek düzeyde gerçekleştirilmiştir. 2024-2028 stratejik planımızda LGS sınavlarında üstün başarı elde etmek temel planımızdır.



2.3. Yasal Yükümlülükler ve Mevzuat Analizi

Yasal Yükümlülük	Dayanak	Tespitler	İhtiyaçlar
<ul style="list-style-type: none"> Okulumuz “Dayanak” başlığı altında sıralanan Kanun, Kanun Hükmünde Kararname, Tüzük, Genelge ve Yönetmeliklerdeki ilgili hükümleri yerine getirmek “Eğitim-öğretim hizmetleri, insan kaynaklarının gelişimi, halkla ilişkiler, stratejik plan hazırlama, stratejik plan izleme-değerlendirme süreci iş ve işlemleri” faaliyetlerini yürütmek. Resmi kurum ve kuruluşlar, sivil toplum kuruluşları ve özel sektörle mevzuat hükümlerine aykırı olmamak ve faaliyet alanlarını kapsamak koşuluyla protokoller ve diğer iş birliği çalışmalarını yürütmek Ortaöğretim öğrencilerinin okula kayıt, sınıf geçme, devam-devamsızlık, sosyal sorumluluk çalışmaları vb. İş ve işlemleri 	<ul style="list-style-type: none"> T.C. Anayasası 1739 Sayılı Millî Eğitim Temel Kanunu 652 Sayılı MEB Teşkilat ve Görevleri Hakkındaki Kanun Hükmünde Kararname 222 Sayılı Millî Eğitim Temel Kanunu (Kabul No: 5.1.1961, RG: 12.01.1961 / 10705-Son Ek ve Değişiklikler: Kanun No: 12.11.2003/ 5002, RG: 21.11.2003 657 Sayılı Devlet Memurları Kanunu 5442 Sayılı İl İdaresi Kanunu 3308 Sayılı Mesleki Eğitim Kanunu 439 Sayılı Ek Ders Kanunu 4306 Sayılı Zorunlu İlköğretim ve Eğitim Kanunu 5018 sayılı Kamu Mali Yönetimi ve Kontrol Kanunu MEB Personel Mevzuat Bülteni Taşıma Yoluyla Eğitime Erişim Yönetmeliği MEB Millî Eğitim Müdürlükleri Yönetmeliği (22175 Sayılı RG Yayınlanan) Millî Eğitim Bakanlığı Rehberlik ve Psikolojik Danışma Hizmetleri Yönetmeliği 26 Şubat 2018 tarihinde yayımlanan Kamu İdarelerinde Stratejik Planlamaya İlişkin Usul ve Esaslar Hakkındaki Yönetmelik Okul Öncesi Eğitim ve İlköğretim Kurumları Yönetmeliği Sosyal Etkinlikler Yönetmeliği MEB Eğitim Kurulları ve Zümreleri Yönergesi 	<ul style="list-style-type: none"> Müdürlüğümüzün hizmetlerini mevzuattaki hükümlere uygun olarak yürütmektedir. Diğer kurumlarla iş birliği gerektiren çalışmalarda gerek tabi olduğumuz mevzuat gerekse diğer kurumların mevzuatları arasında uyumsuzluk ortaya çıkabilmektedir. Tabi olduğumuz mevzuatın kapsamı, Müdürlüğümüzün yetkilerini çeşitlendirmekle birlikte sınırlamaktadır. Kurumsal kültürümüz, mevzuatta sık yaşanan değişikliklere hazırlıklı olmasına rağmen öğrenci ve velilerimizden oluşan paydaşlarımız, yeni ve farklı çalışmalara uyuma direnç göstermektedir. Mevzuat itibarıyla öğrenci velilerinin eğitim faaliyetlerine müdahale alanını sınırlandıran herhangi bir mekanizma bulunmamaktadır. 	<ul style="list-style-type: none"> Diğer kurumlarla iş birliğinde, yetki alanının genişletilmesi Mevzuat itibarıyla Okul Müdürlerinin yetkilerinin artırılması Eğitim uygulamaları konusunda ulusal düzeyde tanıtım çalışmaları yaparak öğrenci ve velilerinin bilgilendirilmesi Mevzuatta ihtiyaç duyulan değişikliklerde “yenileme” çalışmalarını yerine “güncelleme” çalışmalarına yer verilmesi Öğrenci velilerinin eğitim faaliyetlerine müdahale alanlarının sınırlandırılması için yasal tedbirlerin alınması Mevzuatın, çalışanların kendilerini güvende hissedebileceği şekilde yeniden düzenlenmesi

2.4. Üst Politika Belgeleri Analizi

Alkim Ortaokulu Müdürlüğüne görev ve sorumluluk yükleyen amir hükümlerin tespit edilmesi için tüm üst politika belgeleri ayrıntılı olarak taranmış ve bu belgelerde yer alan politikalar incelenmiştir. Bu çerçevede Dazkırı Alkim Ortaokulu Müdürlüğü 2024-2028 Stratejik Planı'nın stratejik amaç, hedef, performans göstergeleri ve stratejileri hazırlanırken bu belgelerden yararlanılmıştır.

Tablo 1: Üst Politika Belgeleri

Üst Politika Belgesi	İlgili Bölüm/Referans	Verilen Görev/İhtiyaçlar
5018 sayılı Kamu Mali Yönetimi ve Kontrol Kanunu	<ul style="list-style-type: none">• 9. Madde,• 41. Madde	Kurum Faaliyetlerinde bütçenin etkin ve verimli kullanımı Stratejik Plan Hazırlama İzleme ve Değerlendirme Çalışmaları
30344 sayılı Kamu İdarelerinde Stratejik Plan Hazırlamaya İlişkin Usul ve Esaslar Hakkında Yönetmelik (26 Şubat 2018)	Tümü	5 yıllık hedefleri içeren Stratejik Plan hazırlanması
2019-2021 Orta Vadeli Program	Tümü	Bütçe çalışmaları
MEB 11. Kalkınma Plan Politika Önerileri	Önerilen politikalar	Hedef ve stratejilerin belirlenmesi
MEB Kalite Çerçevesi	Tümü	Hedef ve stratejilerin belirlenmesi
MEB 2018 Bütçe Yılı Sunuşu	Tümü	Bütçe çalışmaları
2017-2023 Öğretmen Strateji Belgesi	Tümü	Hedef ve stratejilerin belirlenmesi
OECD 2018 Raporu	Türkiye verileri	Stratejilerin belirlenmesi
2017-2018 MEB İstatistikleri	Örgün Eğitim İstatistikleri	Hedef ve göstergelerin belirlenmesi
Kamu İdareleri İçin Stratejik Plan Hazırlama Kılavuzu (26 Şubat 2018)	Tümü	5 yıllık hedefleri içeren Stratejik Plan hazırlanması
2018/16 sayılı Genelge, 2019-2023 Stratejik Plan Hazırlık Çalışmaları (18 Eylül 2018)	Tümü	2019-2023 Stratejik Planının Hazırlanması
MEB 2019-2023 Stratejik Plan Hazırlık Programı (18 Eylül 2018)	Tümü	2019-2023 Stratejik Planı Hazırlama Takvimi
MEB 2019-2023 Stratejik Planı	Tümü	MEB Politikaları Konusunda Taşra Teşkilatına Rehberlik
Kamu İdarelerince Hazırlanacak Performans Programları Hakkında Yönetmelik	Tümü	5 yıllık kurumsal hedeflerin her bir mali yıl için ifade edilmesi
Kamu İdarelerince Hazırlanacak Faaliyet Raporu Hakkında Yönetmelik	Tümü	Her bir mali yıl için belirlenen hedeflerin gerçekleştirme durumlarının tespiti, raporlanması

Afyonkarahisar İl Milli Eğitim Müdürlüğü 2019- 2023 Stratejik Planı	Tümü	Amaç, hedef, gösterge ve stratejilerin belirlenmesi
Dazkırı İlçe Milli Eğitim Müdürlüğü 2019- 2023 Stratejik Planı	Tümü	Amaç, hedef, gösterge ve stratejilerin belirlenmesi

2.5. Faaliyet Alanları ile Ürün/Hizmetlerin Belirlenmesi

Alkim Ortaokulu Merkezi Müdürlüğü 2024–2028 Stratejik Plan hazırlık sürecinde Halk Eğitimi Merkezi Müdürlüğü faaliyet alanları ve hizmetlerinin belirlenmesine yönelik çalışmalar yapılmıştır. Bu kapsamda birimlerin yasal yükümlülükleri, standart dosya planı, üst politika belgeleri, yürürlükteki uygulanan sistem ve kamu hizmet envanteri incelenerek Alkim Ortaokulu Müdürlüğü hizmetleri tespit edilmiş ve on faaliyet alanı altında gruplandırılmıştır. Buna göre faaliyet alanları;

Tablo 3. Faaliyet Alanlar/Ürün ve Hizmetler Tablosu

Faaliyet Alanı	Ürün/Hizmetler
A- Eğitim-Öğretim Hizmetleri	<ol style="list-style-type: none"> 1. Eğitim-öğretim iş ve işlemleri 2. Ders Dışı Faaliyet İş ve İşlemleri 3. Özel Eğitim Hizmetleri 4. Kurum Teknolojik Altyapı Hizmetleri 5. Anma ve Kutlama Programlarının Yürütülmesi 6. Sosyal, Kültürel, Sportif Etkinlikler 7. Öğrenci İşleri (kayıt, nakil, ders programları vb.) 8. Zümre Toplantılarının Planlanması ve Yürütülmesi
B- Stratejik Planlama, Araştırma- Geliştirme	<ol style="list-style-type: none"> 1. Stratejik Planlama İşlemleri 2. İhtiyaç Analizleri 3. Eğitime İlişkin Verilerin Kayıtlanması 4. Araştırma-Geliştirme Çalışmaları 5. Projeler Koordinasyon 6. Eğitimde Kalite Yönetimi Sistemi (EKYS) İşlemleri
C- İnsan Kaynaklarının Gelişimi	<ol style="list-style-type: none"> 1. Personel Özlük İşlemleri 2. Norm Kadro İşlemleri 3. Hizmet içi Eğitim Faaliyetleri
D- Fiziki ve Mali Destek	<ol style="list-style-type: none"> 1. Okul Güvenliğinin Sağlanması 2. Ders Kitaplarının Dağıtımı 3. Taşınır Mal İşlemleri 4. Taşınmaz Eğitim İşlemleri 5. Temizlik, Güvenlik, Isıtma, Aydınlatma Hizmetleri 6. Evrak Kabul, Yönlendirme ve Dağıtım İşlemleri 7. Arşiv Hizmetleri 8. Sivil Savunma İşlemleri
E-Denetim ve Rehberlik	<ol style="list-style-type: none"> 1. Okul/Kurumların Teftiş ve Denetimi 2. Öğretmenlere Rehberlik ve İşbaşında Yetiştirme Hizmetleri 3. Ön İnceleme, İnceleme ve Soruşturma Hizmetleri
F-Halkla İlişkiler	<ol style="list-style-type: none"> 1. Bilgi Edinme Başvurularının Cevaplanması 2. Protokol İş ve İşlemleri 3. Basın, Halk ve Ziyaretçilerle İlişkiler 4. Okul-Aile İşbirliği

2.6. Paydaş Analizi

Kurumumuzun temel paydaşları öğrenci, veli ve öğretmen olmakla birlikte eğitimin dışsal etkisi nedeniyle Kurum çevresinde etkileşim içinde olunan geniş bir paydaş kitlesi bulunmaktadır. Paydaşlarımızın görüşleri anket, toplantı, dilek ve istek kutuları, elektronik ortamda iletilen önerilerde dâhil olmak üzere çeşitli yöntemlerle sürekli olarak alınmaktadır.

Paydaş Adı	İç Paydaş	Dış Paydaş
Afyonkarahisar İl Milli Eğitim Müdürlüğü		√
Okul Müdürümüz	√	
Öğretmenlerimiz	√	
Öğrencilerimiz	√	
Velilerimiz	√	
Personelimiz	√	
İlçe Müftülüğü		√
İlçe Emniyet Amirliği		√
İlçe Toplum Sağlığı Merkezi		√
Diğer Eğitim Kurumları		√
Özel Sektör		√
Sivil Toplum Kuruluşları		√
OAB, Mez. Drn,		√
İlçe Belediye Başkanlığı		√
Diğer Kurum ve Kuruluşlar		√

Paydaşların Önceliklendirilmesi

Paydaşların önceliklendirilmesi; Kamu İdareleri İçin Stratejik Plan Hazırlama Kılavuzunda belirtilen Paydaş Etki/Önem Matrisi tablosundan (Tablo 7) yararlanılmıştır.

Tablo 5 Paydaşların Önceliklendirilmesi

Paydaş Adı	İç Paydaş	Dış Paydaş	Önem Derecesi	Etki Derecesi	Önceliği
Afyonkarahisar İl Milli Eğitim Müdürlüğü		√	5	5	5
Okul Müdürümüz	√		5	5	5
Öğretmenlerimiz	√		5	5	5
Öğrencilerimiz	√		5	5	5
Velilerimiz	√		5	5	5
Personelimiz	√		5	5	5
İlçe Müftülüğü		√	4	4	4
İlçe Emniyet Amirliği		√	3	3	3
İlçe Toplum Sağlığı Merkezi		√	3	3	3
OAB, Mez. Drn, Anneler Birl.		√	5	5	5
Diğer Eğitim Kurumları		√	2	2	2
Özel Sektör		√	2	2	2
Sivil Toplum Kuruluşları		√	2	2	2
İlçe Belediye Başkanlığı		√	3	3	3
Diğer Kurum ve Kuruluşlar		√	2	2	2
Önem Derecesi: 1, 2, 3 gözet; 4,5 birlikte çalış					
Etki Derecesi: 1, 2, 3 İzle; 4, 5 bilgilendir					
Önceliği: 5=Tam; 4=Çok; 3=Orta; 2=Az; 1=Hiç					

Paydaşların Değerlendirilmesi

Paydaş Analizi kapsamında Stratejik Plan Hazırlama Ekibi; okulumuzun sunduğu ürün/hizmetlerinin hangi paydaşlarla ilgili olduğu, paydaşların ürün/hizmetlere ne şekilde etki ettiği ve paydaş beklentilerinin neler olduğu gibi durumları değerlendirerek Paydaş Ürün/Hizmet Matrisi hazırlamıştır.

Tablo 6 Paydaş-Ürün/Hizmet Matrisi

	Ürün/Hizmet Numarası	İ MEM	Kaymakamlık	İlçe MEM	Okul Müdürümüz	Öğretmenler	Öğrenciler	Veliler	Personel	İlçe Müftülüğü	İlçe Emniyet Amirliği	İlçe Toplum Sağlığı Merkezi	OAB, Mez. Drn, Anneler Birl.	Diğer Eğitim Kurumları	Özel Sektör	Sivil Toplum Kuruluşları	İlçe Belediye Başkanlığı	Diğer Kurum ve Kuruluşlar	
A -Eğitim Öğretim Faaliyetleri	1			√	√	√	√												
	2			√	√	√	√												
	3			√	√	√	√	√											
	4			√	√	√	√												
	5		√	√	√	√	√	√									√		
	6			√	√	√	√	√											
	7			√	√	√	√												
	8			√	√	√	√												
B-Strateji Geliştirme, Ar-Ge Faaliyetleri	1			√	√	√		√											
	2			√	√	√													
	3			√	√	√													
	4			√	√	√													
	5			√	√	√													
	6			√	√	√													
C-İnsan Kaynakları Gelişimi	1	√	√	√	√	√		√											
	2	√	√	√	√	√		√											
	3	√	√	√	√	√		√											
D-Fiziki ve Mali Destek	1			√	√	√	√	√			√								
	2			√	√	√	√												
	3			√	√	√	√		√										
	4			√	√	√	√	√											
	5			√	√	√	√	√			√	√	√				√		
	6			√	√	√	√	√											
	7			√	√	√	√	√											
	8			√	√	√	√	√			√	√							
E-Denetim ve Rehberlik	1	√	√	√	√	√		√											
	2	√	√	√	√	√		√											
	3	√	√	√	√	√		√											
F-Halkla İlişkiler	1			√	√	√		√											
	2	√	√	√	√	√							√						
	3			√	√	√		√		√									
	4			√	√	√	√	√											

2024-2028 STRATEJİK PLAN ÖĞRENCİ GÖRÜŞLERİ DEĞERLENDİRME ANKETİ SONUCU

Aşağıda paydaşlara yönelttiğimiz sorulara verilen cevaplara göre stratejik planımızın çerçevesini çizdik.

Anketin maddeleri 5 puan üzerinden değerlendirilmiştir. Bu durumda 3 puan ve 3 puanın altında olan maddeler ve okulumuzun olumsuz(başarısız) yönlerini belirten görüşler ile ilgili 2024-2028 Stratejik plana hedef ve amaç maddeleri eklenecektir.

Anket Soruları(öğrenci)		5 üzerinden aldığı puan
1	Okulda kendimi güvende hissediyorum.	4,5
2	Okul temiz ve hijyeniktir.	2,5
3	Okulun fiziki koşullarını yeterlidir.	2,0
4	Okul, yeni kabul edilen çocuklara uygun desteği sağlar.	4,2
5	Farklı kültürlerden gelen öğrencilerin bu okulda memnuniyetle karşılanacağını düşünüyorum.	4,1
6	Öğretmenlerime ihtiyaç duyduğumda kolaylıkla görüşebilirim.	4,0
7	Okul müdürüne ihtiyaç duyduğumda kolaylıkla görüşebilirim.	4,6
8	Okul rehberlik servisinden ihtiyaçlarım doğrultusunda faydalanabiliyorum.	4,4
9	Okul kişisel hedefler belirlememde ve bu hedeflere ulaşmamda yeterli rehberlik ediyor.	4,1
10	Okulumda yer almam için birçok fırsat var.	3,5
11	Okul bana yeterli ders dışı etkinlik olanakları sunuyor.	4,0
12	Okul kulüpleri amacına uygun şekilde gelişimime katkı sağlıyor.	3,2
13	Öğretmenlerim sınıfta adil kurallara sahipler ve tarafsızlar.	3,9
14	Öğretmenlerim beni daha iyi performans göstermem için teşvik ediyor.	3,5
15	Öğretmenlerim derslerin işlenişinde farklı ve ilgi çekici yöntemler kullanır.	4,1
16	Sınav ve ödevlerin beni değerlendirmek için adil ve yeterli olduğunu düşünüyorum.	4,1
17	Okulda düzenlenen sanatsal ve kültürel faaliyetler yeterlidir.	4,2
18	Okulda öğrencilerin görüşleri dikkate alınır.	4,1
19	Okul kantininde yeterli ve sağlıklı yiyecekler var.	3,8
20	DYK'leri yeterli buluyorum.	4,1

2024-2028 STRATEJİK PLAN ÖĞRETMEN GÖRÜŞLERİ DEĞERLENDİRME ANKETİ SONUCU

Anketin maddeleri 5 puan üzerinden değerlendirilmiştir. Bu durumda 4 puanın altında olan maddeler ve okulumuzun olumsuz(başarısız) yönlerini belirten görüşler ile ilgili 2024-2028 Stratejik plana hedef ve amaç maddeleri eklenecektir.

Anket Soruları(Öğretmen)		5 üzerinden aldığı puan
1	Okulun misyonu ve vizyonunu tam olarak anlıyorum.	4,1
2	Okulda eğitim ve yönetim kalitesi sürekli olarak gelişiyor.	2,8
3	Okul temiz ve hijyeniktir.	2,4
4	Okul, öğrencilerin ve personelin güvenliğini sağlamak için uygun güvenlik önlemleri alır.	4,0
5	Okul, yeni kabul edilen öğrencilere uygun desteği sağlar.	4,1
6	Okulumuz mesleki yeterliliğimi geliştirmek için eğitim fırsatları sunuyor.	3,1
7	Okul yönetiminiz öğretmenleri etkin bir şekilde yönlendirir.	4,6
8	Okulumuz, öğrencilerin öğrenme ilgisini uyandıracak bir öğrenme ortamı oluşturmuştur.	3,4
9	Etkili bir öğretmen olmak için ihtiyaç duyduğum kaynaklara erişimim var.	4,1
10	Bana sunulan kaynakları kullanmak için gerekli eğitime sahibim.	3,5
11	Okulumuzun, farklı ihtiyaçları olan öğrencileri desteklemek için etkin bir politikası vardır.	4,0
12	Okulumuz müfredat uygulamasını etkin bir şekilde izler.	3,2
13	Okulumuz, velilere uygun etkinlikler düzenlemektedir.	3,9
14	Diğer öğretmenlerle iş birliği yaparım.	3,5
15	Okul personeli arasında dostane bir ilişki sürdürülür.	4,1
16	Takım ruhumuz ve moralimiz yüksek.	4,1
17		4,2

2024-2028 STRATEJİK PLAN VELİ GÖRÜŞLERİ DEĞERLENDİRME ANKETİ SONUCU

Anketin maddeleri 5 puan üzerinden değerlendirilmiştir. Bu durumda 4 puanın altında olan maddeler ile ilgili 2024-2028 Stratejik plana hedef ve amaç maddeleri eklenecektir.

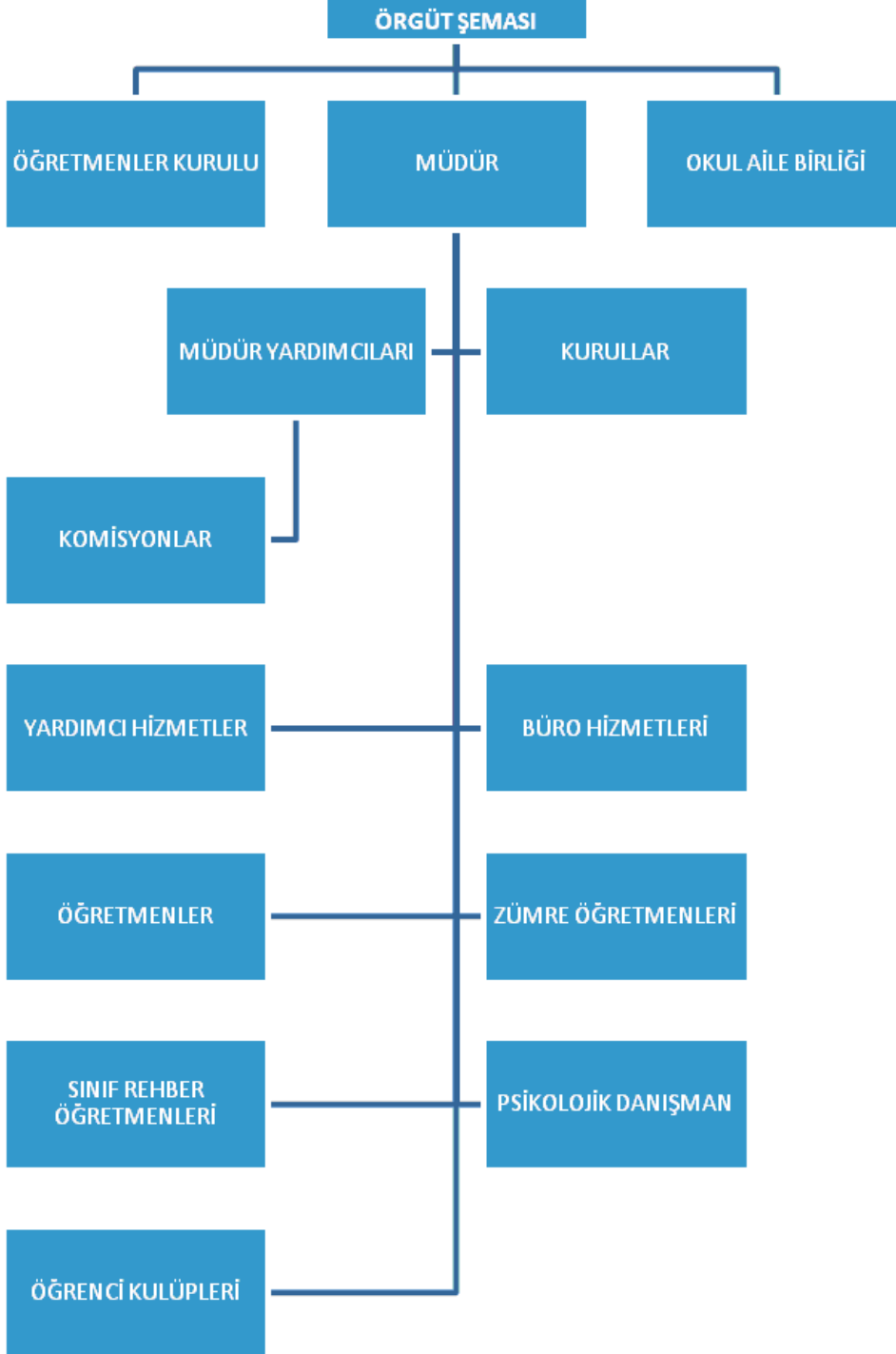
Anket Soruları(veli)		5 üzerinden aldığı puan
1	Okulun misyonu ve vizyonunu tam olarak anlıyorum.	4,0
2	Okulda eğitim ve yönetim kalitesi sürekli olarak gelişiyor.	4,2
3	Okul temiz ve hijyeniktir.	2,0
4	Okul, öğrencilerin ve personelin güvenliğini sağlamak için uygun güvenlik önlemleri alır.	4,2
5	Okul, yeni kabul edilen öğrencilere uygun desteği sağlar.	4,1
6	Okul, çocuğumun okumaya olan ilgisini geliştirmesine yardımcı olabilir.	4,0
7	Okul çocuğumun öğrenme ilgisini güçlendiriyor.	4,6
8	Okul çocuğumun ahlaki gelişimini teşvik edebilir.	4,4
9	Okulda kullanılan değerlendirme yöntemleri çocuğumun gelişimini tüm yönleriyle anlamama yardımcı oluyor.	4,1
10	Okul, çocuğumun öğrenme performansı ve gelişimi hakkında beni iyi bilgilendiriyor.	3,1
11	Okul çocuğuma duygusal rahatsızlık ve öğrenme güçlükleri ile karşılaştığında yeterli desteği ve rehberlik sağlar.	4,0
12	Öğretmenlerin benimle iletişim kurma yöntemlerinden memnunum.	3,2
13	Herhangi bir problem durumunda müdür endişelerime cevap veriyor.	3,9
14	Okulda, velilerin ihtiyaçlarına uygun eğitim faaliyetleri düzenlenir.	3,5
15	Okul, çocukların gelişimini desteklemek için velilerle iyi bir ilişki kurar.	4,1
16	Okul, aktif veli katılımını teşvik eder.	4,1
17	Okulun veli etkinliklerine aktif olarak katılıyorum.	4,2
18	Bir veli olarak okula aidiyet hissediyorum.	4,0
19	Çocuğumun ev ödevlerini tamamlamasını sağlarım.	3,4
20	Çocuğumu okumaya teşvik ederim.	4,0
21	Çocuğumun her gün okula gitmesini sağlarım.	4,1
22	Çocuğumun eğitiminde aktif bir ortağım.	2,5

2.7. Okul/Kurum İçi Analiz

Güçlü Yönler	Zayıf Yönler
<ul style="list-style-type: none">◆ Okulumuzda disiplin probleminin olmaması◆ Etkili bir iletişim kültürünün hakim olması◆ Okulumuzun tüm sınıflarında Akıllı tahta olması◆ Okulumuzun web sitesinin olması◆ Okul yönetiminin her konuda öğretmeni desteklemesi◆ Öğretmenlerin öğrencilerle yakından ilgilenmesi◆ Rehberlik Servisinin etkin ve yoğun çalışması◆ Okulun sürekli temiz tutulması◆ Öğrencilerde eğitimi engelleyici şiddet yönelimlerinin olmaması◆ Okulun fiziki durumunun (kantin, kütüphane, vb.) yeterli olması.◆ Sınıf mevcutlarının az olması,◆ Okulumuzda normal eğitim yapılıyor olması.◆ Okula duyulan güvenin artması	<ul style="list-style-type: none">◆ Okul-veli iletişiminin istenilen düzeyde olmaması.◆ Akademik başarının ideal seviyede olmaması◆ Kütüphanemizin güncel kitaplar ihtiva etmemesi◆ Eğitim personelinin bir kısmının okulun hedeflerine yeterince katılmaması,◆ Öğrencilerin bir bölümünde çalışma alışkanlığı ve başarılı olma davranışının olmaması,◆ Okul Konferans salonunun teknik anlamda zayıf olması◆ Spor salonunun olmaması◆ Veli toplantılarına katılım düzeyinin az olması

2.7.1Okul/Kurum İçi Analiz

OKULUN ÖRGÜT YAPISI



2.7.2 İnsan Kaynakları

Öğrenci Bilgileri

Okulumuzda yer alan sınıfların öğrenci sayıları alttaki tabloda verilmiştir.

Tablo2 Öğrenci Bilgileri

SINIFI	Kız	Erkek	Toplam	SINIFI	Kız	Erkek	Toplam
5-A	8	18	26	7-A	10	15	25
5-B	9	13	22	7-B	8	17	25
5-C(orta-ağır Zihinsel)	1	1	2	8-A	12	12	24
6-A	10	10	20	8-B	10	13	23
6-B	16	8	24				
6-C(orta-ağır zihinsel)	1	1	2				
				TOPLAM	85	107	192

Tablo3 Öğrenci Ödül Durumu

ÖDÜL ALAN ÖĞRENCİ SAYILARI			
Yıllar	Takdir	Teşekkür	Onur Belgesi
2020-2021	73	69	0
2021-2022	62	44	0
2022-2023	74	40	0

Tablo4 Disiplin Durumu

ÖĞRENCİ SAYILARI				
Yıllar	Disiplin kurulu toplanma sayısı	Disiplin cezası alan öğrenci sayısı	Uyarı/Kınama	Uzaklaştırma
2020-2021	0	0	0	0
2021-2022	0	0	0	0
2022-2023	0	0	0	0

Kurum Bölümleri		Özel Alanlar	Var	Yok
Kurum Kat Sayısı	3	Çok Amaçlı Salon		X
Derslik Sayısı	10	Çok Amaçlı Saha	X	
Derslik Alanları (m2)	40	Kütüphane		X
Kullanılan Derslik Sayısı	10	Fen Laboratuvarı		X
Şube Sayısı	8	Bilgisayar Laboratuvarı	X	
İdari Odaların Alanı (m2)	15	İş Atölyesi		X
Öğretmenler Odası (m2)	40	Beceri Atölyesi		X
Kurum Oturum Alanı (m2)	300	Pansiyon		X
Kurum Bahçesi (Açık Alan)(m2)	4655	Yemekhane	X	
Kurum Kapalı Alan (m2)	350			
Sanatsal, bilimsel ve sportif amaçlı toplam alan (m ²)	0			
Kantin (m2)	25			
Tuvalet Sayısı	8			
Diğer (.....)				

İnsan Kaynakları Yetkinlik Analizi

Tablo 5 Okul Yönetici Sayısı

YÖNETİCİ SAYILARI			
	Müdür	Müdür Başyardımcısı	Müdür Yardımcısı
Norm	1	0	1
Mevcut	1	0	1

Tablo 6 Öğretmen, öğrenci ve derslik sayıları

SIRA	ÖĞRENCİ-ÖĞRETMEN-DERSLİK BİLGİLERİ	SAYI
1	Öğrenci Sayısı	190
2	Öğretmen Sayısı	21
3	Derslik Sayısı	10
4	Derslik Başına Düşen Öğrenci Sayısı	19

Tablo 7 Branş Bazında Öğretmen Norm, Mevcut, İhtiyaç Sayıları

Sıra	Branş	Norm	Mevcut	İhtiyaç
1	Bilişim Teknolojileri	1	1	0
2	Din Kültürü ve Ahlak Bilgisi	1	1	0
3	Rehberlik	1	1	0
4	Görsel Sanatlar	1	1	0
5	Arapça	0	0	0
6	Teknoloji Tasarım	1	1	0
7	Sosyal Bilgiler	1	1	0
8	Beden Eğitimi	1	1	0
9	Türkçe	3	3	0
10	Müzik	1	1	0
11	İlköğretim Matematik	2	3	0
12	İngilizce	1	2	0
13	Fen Bilimleri	2	2	0
14	Özel Eğitim	1	1	1
TOPLAM		17	19	1

Tablo 8 Yardımcı Personel/Destek Personeli Sayısı

Sıra	Branş	Norm	Mevcut	İhtiyaç
1	Memur	0	0	0
2	Destek Personeli (Kadro/ Sözleşmeli)	0	0	0
3	Güvenlik Görevlisi	0	0	0
4	Hizmetli	1	2	0

Tablo 9 Çalışan Bilgileri

Çalışanın Ünvanı	Kadın	Erkek	Toplam
Okul /Kurum Müdürü	0	1	1
Müdür Baş Yardımcısı	0	0	0
Müdür Yardımcısı	0	1	1
Atölye ve Bölüm Şefleri	0	0	0
Öğretmenler	12	9	21
Yönetim İşleri ve Büro Memuru	0	1	0
Yardımcı Hizmetler Personeli	1	1	2

Hizmet Süreleri	2023 Yıl İtibarıyla	
	Kişi Sayısı	%
1-4 Yıl	3	10
5-6 Yıl	0	0
7-10 Yıl	4	15
10.....Üzeri	14	75

Tablo10 Okul/Kurumda Oluşan Yönetici Sirkülasyonu Oranı

	Yıl İçerisinde Okul/Kurumdan Ayrılan Yönetici Sayısı			Yıl İçerisinde Okul/Kurumda Göreve Başlayan Yönetici Sayısı		
	2021	2022	2023	2021	2022	2023
TOPLAM	0	0	0	0	0	1

Çalışanların Görev Dağılımı

Çalışanın Unvanı	Görevleri
Okul /Kurum Müdürü	<p>OKUL MÜDÜRÜ, bir okulun en üst düzey yöneticisi olarak görev yapar. Okul müdürleri, öğretmenleri, personeli, öğrencileri ve velileri yönetir ve okulun günlük işleyişini denetler. Okul müdürleri, eğitim programlarını, öğretim metotlarını ve okul hedeflerini belirler ve bu hedeflerin gerçekleştirilmesi için çalışırlar.</p> <p>Okul müdürlerinin işleri arasında, öğretmenleri yönetmek, okulun bütçesini yönetmek, okul programlarının geliştirilmesi ve uygulanması, öğrenci davranışlarını izlemek ve disiplin konularında kararlar vermek, okul etkinliklerinin planlanması ve yürütülmesi, okulun genel işleyişini denetlemek ve velilerle iletişim kurmak gibi görevler yer alır</p> <p>EĞİTİM – ÖĞRETİM İŞLERİ</p> <ol style="list-style-type: none">1. Yıllık ders planlarının imzalanması, uygulanmasının takibi2. Zümre toplantılarının yapılması ve takibi3. Öğretmenler kurulunun yapılması ve takibi4. Sınıf şube öğretmen kurullarının yapılması ve takibi5. Seminer çalışmalarının düzenlenmesi6. Yetiştirme, tamamlama kurslarının düzenlenmesi7. Hizmetiçi Eğitimi ihtiyaçlarının belirlenmesi, katılacakların tespiti8. TKY uygulanması9. Ders dağıtım çizelgelerinin öğretmenlere verilmesi10. Yıllık çalışma programının hazırlanması <p>2- SOSYAL ÇALIŞMALAR</p> <ol style="list-style-type: none">1. Okul Aile Birliği çalışmaları2. Sosyal kulüp çalışmaları3. Belirli gün ve haftaların kutlanması4. Veli toplantılarının yapılması

	<p>3- REHBERLİK ÇALIŞMALARI</p> <ol style="list-style-type: none"> 1. Öğrencilere yönelik rehberlik çalışmaları 2. Öğretmenlere yönelik rehberlik çalışmaları <p>4- DEMİRBAŞ İŞLERİ</p> <ol style="list-style-type: none"> 1. Demirbaşların temini, bakımı, kayıtların tutulması 2. Demirbaşların, ders araçlarının geliştirilmesi <p>5- PERSONEL ÖZLÜK İŞLERİ</p> <ol style="list-style-type: none"> 1. Sağlık beyanlarının takibi sevklerin imzalanması 2. Personel terfilerinin yapılması, ilgililere duyurulması, takip edilmesi 3. İzinlerin programlanması, verilmesi, takibi 4. Personel izin, sicil defterinin tutulması <p>6- NÖBET İŞLERİ</p> <ol style="list-style-type: none"> 1. Nöbet ile ilgili görevli personelin kontrolü <p>7- OKUL İŞLETMECİLİĞİ</p> <ol style="list-style-type: none"> 1. Temizlik çalışma planının hazırlanması, uygulanmasının sağlanması <p>8- KÜLTÜREL FAALİYETLER</p> <ol style="list-style-type: none"> 1. Okul kütüphanesinin geliştirilmesi 2. Sınıf kitaplarının teslimi, takibi, kontrolü 3. Yarışmalar 4. Duvar gazetesi etkinliklerinin takibi, kontrolü
Müdür Yardımcısı	<p>Sınav başvuru ve tarih işlemlerinin yürütülmesini sağlamak</p> <p>2- Ders dağıtım çizelgelerini – müdür başyardımcısı ile beraber zamanında hazırlayarak – ilgili makamlara gönderilmesini sağlamak</p> <p>3- Yazı ve kayıt işlerinin düzenli yürütülmesini sağlayıp istatistik çizelgelerini günü gününe hazırlamak</p> <p>4- Şube Öğretmenler Kurulu çalışmalarını takip etmek</p> <p>5- Zümre Öğretmenler Kurulu çalışmalarını planlamak ve yürütmek</p> <p>6- Sınıf geçme defterlerinin, diploma defterlerinin ve diğer evrakların düzenli olarak tutulmasını ve dosyalanmasını sağlamak</p> <p>7- 6. 7. ve 8. Sınıf defterleri, planlarını inceleyerek gerekli yerleri imzalamak</p> <p>8- Anasınıfı ile ilgili iş ve işlemleri takip etmek.</p> <p>9- Öğrencilerin kayır, devam takip iş ve işlemlerini yapmak.</p> <p>10- E-Okul üzerinde öğrenci bilgilerinin kaydını ve kontrolünü sağlamak.</p> <p>11- Yazı ve Eser inceleme komisyonuna başkanlık</p>

	<p>etmek.</p> <p>12- Okul – Aile Birliđi iř ve iřlemlerini takip etmek.</p> <p>13- Karneleri Hazırlamak.</p> <p>14- Sınav Bařvurusu ve tercih iřlemlerinin yürütölmesini sađlamak</p> <p>15- Sosyal Kulüp Faaliyetlerini yürütmek, kurula başkanlık yapmak.</p> <p>16- Kütüphane ile ilgili düzen, iř ve iřlemlerin kontrolünü sađlamak.</p> <p>17- Yarışmaların takibini, iř ve iřlemleri, Bütün öğrencilerin izin, sevk ve rapor iřlerini takip etmek.</p> <p>18- Haftada en az altı saate kadar ders okutmak</p> <p>19 – İř ve İřlemleri Organize etmek</p> <p>20- Nöbetçi olduđunuz günlerde etüt ve derslere devam – devamsızlıđı kontrol etmek</p> <p>21- Nöbetiniz esnasında günlük tedrisatın normal yürütölmesi için nöbetçi öğretmenleri gerektiğinde ikaz etmek, öğretmenlerin derse giriş çıkışlarını temin etmek</p> <p>22- Nöbetiniz esnasında ve diđer zamanlarda okulun bütün birimlerinin temiz olmasını sađlamak</p> <p>23- Yetiřtirici ve ortaöđretime hazırlık kurslarını kontrol ederek yürütmek</p> <p>24- Egzersiz faaliyetlerinin kontrolünü yapmak</p> <p>25- Laboratuarların amacına uygun kullanılmasını sađlamak</p> <p>26- Tařıma araçları ve bununla ilgili iř ve iřlemlerin yapılması</p> <p>27- Tařımalı öğrencilerin yemekhane kontrolünü yapmak ve iřlerin düzenli yürütölmesi için tüm önlemleri almak</p> <p>28- Sınav bařvuru ve tercih iřlemlerini yürütmek</p> <p>29- Toplam Kalite ve Yönetim Ekibine başkanlık etmek</p> <p>30- Okul Geliřim ve Yönetim Ekibine başkanlık etmek</p> <p>31- Burs iř ve iřlemlerini yürütmek</p> <p>32- Destek eđitimi ve idari çalıřma saatlerini belirlemek, kontrol etmek</p> <p>33- Nöbetiniz esnasında günlük temizlik kontrollerini yapmak, çizelgelerini imzalamak</p> <p>34- Okul Müdürünün vereceđi diđer görevleri yapmak</p> <p>35- Yaptıđı bütün iřlerde müdüre karřı sorumludur.</p>
Öğretmenler	<p>Öğretmenin Görevleri</p> <p>Türk Milli Eđitiminin Amaç ve İlkeleri Doğrultusunda</p> <p>Milli Eđitim Bakanlıđından Yapılan Arařtırmaya Göre Öğretmenlerin Görevleri;</p> <p>-Kendilerine verilen ve yetkili sayıldıkları dersleri okutmak.</p> <p>-Okuttukları derslerle ilgili uygulama ve deneyleri yapmak.</p>

- Serbest çalışma saatlerinde öğrencileri gözetlemek.
- Ders dışında okulun eğitim öğretim ve yönetim işlerine katılmak.
- Kanun yönetmelik ve emirlerle tespit edilen ödevleri yapmak.
- Öğrencilerin sorunlarıyla ilgilenmek.

Öğretmenin Sorumlulukları

- 1) Öğrencilerin ilgi ve yeteneklerini geliştirerek onları hayata ve üst öğrenime hazırlamak,
 - 2) Öğrencilere, Atatürk ilke ve inkılaplarını benimsetme; Türkiye Cumhuriyeti Anayasası'na ve demokrasinin ilkelerine, insan hakları, çocuk hakları ve uluslar arası sözleşmelere uygun olarak haklarını kullanma, başkalarının haklarına saygı duyma, görevini yapma ve sorumluluk yüklenebilen birey olma bilincini kazandırmak,
 - 3) Öğrencilerin, milli ve evrensel kültür değerlerini tanımalarını, benimsemelerini, geliştirmelerini bu değerlere saygı duymalarını sağlamak,
 - 4) Öğrencileri, kendilerine, ailelerine, topluma ve çevreye olumlu katkılar yapan, kendisi, ailesi ve çevresi ile barışık, başkalarıyla iyi ilişkiler kuran, iş birliği içinde çalışan, hoşgörülü ve paylaşmayı bilen, dürüst, erdemli, iyi ve mutlu yurttaşlar olarak yetiştirmek,
 - 5) Öğrencilerin kendilerini geliştirmelerine, sosyal, kültürel, eğitsel, bilimsel, sportif ve sanatsal etkinliklerle millî kültürü benimsemelerine ve yaymalarına yardımcı olmak,
 - 6) Öğrencilere bireysel ve toplumsal sorunları tanıma ve bu sorunlara çözüm yolları arama alışkanlığı kazandırmak,
 - 7) Öğrencilere, toplumun bir üyesi olarak kişisel sağlığının yanı sıra ailesinin ve toplumun sağlığını korumak için gerekli bilgi ve beceri, sağlıklı beslenme ve yaşam tarzı konularında bilimsel geçerliliği olmayan bilgiler yerine, bilimsel bilgilerle karar verme alışkanlığını kazandırmak,
 - 8) Öğrencilerin becerilerini ve zihinsel çalışmalarını birleştirerek çok yönlü gelişmelerini sağlamak,
 - 9) Öğrencileri kendilerine güvenen, sistemli düşünebilen, girişimci, teknolojiyi etkili biçimde kullanabilen, planlı çalışma alışkanlığına sahip estetik duyguları ve yaratıcılıkları gelişmiş bireyler olarak yetiştirmek,
 - * Öğrencileri güdüleme
 - * Sınıf etkinliklerini planlamak
 - * Öğrencilere bilgi vermek
 - * Öğrencileri disipline sokmak
 - * Öğrencilere danışmanlık yapmak
- Hatta yeri geldiğinde öğrencilerin anne ve babası olmak.

ÖĞRETMENLERİN GÖREV VE

SORUMLULUKLARI

(ÖZET)

BİRİNCİ BÖLÜM

- 1) Okutmuş olduğu derslere ait ünitelendirilmiş yıllık planları yapmak ve hazır bulundurmak.
- 2) Branşıyla İlgili Ünitelendiriliş Yıllık ve günlük planları yapmak ve hazır bulundurmak.
- 3) Sınıf Şube/ Rehber öğretmenlerinin Yıllık Çalışma Planı yapmak ve hazır bulundurmak.
- 4) Branş ve okutmuş olduğu derslerin Öğretim Programını hazır bulundurmak.
- 5) Sınıf Şube Öğretmenlerinin sorumlu olduğu şubeye ait aylık sınıf öğrenci nöbet listesini hazırlayıp sınıfa asmak ve bir kopyasını dosyalamak.
- 6) Sınıf Şube Öğretmenlerinin sorumlu olduğu şubeye ait öğrenci oturma planını hazırlamak ve bir kopyasını dosyalamak.
- 7) Uhdesinde eğitsel kulüp olan öğretmenlerin mutata kulüp çalışmalarını yapmaları, yapılan kulüp etkinliklerini koridordaki panolarda aylık olarak teşhir etmeleri ve tüm kulüp evraklarını dosyalamaları, istendiğinde ibraz etmeleri.
- 8) Sınıf-şube / Rehber öğretmenlerinin uhdesinde bulunan sınıf-şubeye ait temel güncel öğrenci bilgilerini çıkartmaları ve e-okula işlemeleri.
- 9) Sınıf/şubesinde varsa BEP'li öğrencileri tespit etmek:
 - a) İncelenecek bireyin Nüfus Cüzdanı ve Fotokopisi (Üzerinde TC Kimlik Numarası Mutlaka Olmalı)
 - b) Velisinin Nüfus Cüzdanı ve Fotokopisi (Üzerinde TC Kimlik Numarası Mutlaka Olmalı)
 - c) Anne-baba veya vasi incelenecek bireyin yanında olacak. (Vasilik varsa; vasi olduğunu gösterir belge mutlaka getirilecektir)
 - d) Bireye ait 4 (dört) adet fotoğraf.
 - e) Var ise sağlık raporu aslı ve 1 (bir) adet fotokopisi.
 - f) Eğitsel Değerlendirme İsteği Formu doldurmak, veliye imzalatıp ve idareye teslim etmek.
- 10) Ders verdiği sınıf/şubede BEP'li öğrenci varsa BEP planı hazırlaması ve derste yanında bulundurması.
- 11) Okulda, belirtilen alanda nöbet tutmak; nöbete başlamadan önce nöbet mahallini kontrol etmek, eğitim-öğretim ve öğrenci sağlığı açısından risk teşkil edebilecek hususları nöbetçi idareciye bildirmek. Alınan tedbirleri ve göreve gelmeyen öğretmenleri nöbet defterine işlemek.
- 12) Yazılı yoklama, ölçme ve değerlendirme iş ve işlemlerini ortaöğretim Kurumları yönetmeliği'nin (Ölçme ve değerlendirmenin genel esasları (Madde-43, 44,45...59'a) uygun olarak yapmak.
- 13) Okutulan her ders için ek-1'dekine benzer not çizelgesi hazırlamak ve onaylatmak.
- 14) Günlük planlarda kazanımları ölçmeye yönelik

	<p>en az üç soru bulundurmak.</p> <p>15) Okutmuş olduğu ders (ünite ya da teması)ile ilgili olarak sınıf panosuna öğrenci ürünü olan resim, şiir, yazı vb.ni asmak, dosyalamak.</p> <p>16) Tema ya da ünite sonlarında, kazanımları ölçme ve değerlendirmeye yönelik Quiz vb. test ya da yazılı yoklama yapmak ve dosyalamak.</p> <p>17) Görevlendirildiği zümre, kurul ve komisyon toplantılarına katılmak ve alınan kararların bir kopyasını dosyalamak.</p> <p>18) Haftanın belirli bir gün ve saatini okulda, veli-öğretmen görüşmeleri için ayırmak, görüşmeleri tutanak altına almak ve dosyada saklamak.</p> <p>19) Sorumlu olduğu sınıftaki öğrencilerin devam-devamsızlık durumlarını takip etmek, gerektiğinde idarecileri ve veliyi bilgilendirmek, görüşme kayıtlarını kısaca not almak, dosyalamak.</p> <p>20) Sınıf ve şubesine ait veli toplantıları düzenlemek ve belgeleri dosyalamak.</p> <p>21) 2023 Eğitim Vizyonu kapsamında EBA çalışmalarından yararlanmak, gerektiğinde katkı sağlamak, sınıf ve şubesine ait öğrencilerin EBA şifresi edinmelerini sağlayarak öğrencilerin EBA'dan maksimum düzeyde faydalanmalarını sağlamak, takibini yapmak.</p> <p>22) Kişisel haklarını, eğitim-öğretim ve medeni hukukla ilgili mevzuatı takip etmek, gerektiğinde idareyi bilgilendirmek.</p> <p>23) Okul idaresi tarafından DUYURULAR klasörüne takılan yazıları okuyarak imzalamak ya da beğenmediklerini gerekçelerini yazmak kaydıyla şerh düşmek.</p> <p>24) Okul whatsapp grubundan yayımlanan yazı ve talimatları takip etmek ve uygulamak.</p> <p>25) İdari personel tarafından verilen görev ve talimatları yerine getirmek.</p> <p>NOT: Gerekli hallerde güncellenecek olup yenisi tebliğ edilene kadar geçerlidir.</p> <p>1) Öğretmenlerin görevleri ve sorumlulukları MADDE 86- (1) Öğretmenler görevlerini Türk millî eğitiminin genel amaçlarına ve temel ilkelerine uygun olarak ilgili mevzuat hükümleri doğrultusunda yapmakla yükümlüdür.</p> <p>(2) Öğretmen çağın bilgi ve teknolojik gelişmelerine bağlı olarak, toplumun ihtiyaçları doğrultusunda bireyin yetiştirilmesi, geliştirilmesi, değerlerine bağlı nitelikli bir insan olarak topluma kazandırılmasına yönelik çalışmalar yaparak toplumsal kalkınmada belirleyici ve öncü bir rol üstlenir.</p> <p>(3) Sınıf düzeninden ve yönetiminden sorumlu olan öğretmen, eğitim ve öğretimin gerektirdiği fiziksel ve psikolojik ortamı hazırlar. İzleyeceği programı, yöntem ve teknikleri öğrenciye açıklar. Öğrencilerin araştırarak, yaparak ve yaşayarak öğrenmelerini sağlayacak</p>
--	-----------------------------------------------------------------------------------------------------------------------------------------------------------------------------------------------------------------------------------------------------------------------------------------------------------------------------------------------------------------------------------------------------------------------------------------------------------------------------------------------------------------------------------------------------------------------------------------------------------------------------------------------------------------------------------------------------------------------------------------------------------------------------------------------------------------------------------------------------------------------------------------------------------------------------------------------------------------------------------------------------------------------------------------------------------------------------------------------------------------------------------------------------------------------------------------------------------------------------------------------------------------------------------------------------------------------------------------------------------------------------------------------------------------------------------------------------------------------------------------------------------------------------------------------------------------------------------------------------------------------------------------------------------------------------------------------------------------------------------------------------------------------------------------------------------------------------------------------------------------------------------------------------------------------------------------------------------------------------------------------------------------------------------------------------------------------------------------------------------------------------------------------------------------------------------------------------------------------------------------------------------------------------------------------------------------------------------------------------------------------------------------------------------------------------------------------------------------------------------------------------------------------------------------------------------------------------------

	<p>eđitim ve đretim teknikleri ile teknolojik kaynakları kullanır.</p> <p>(4) Okulun her trl eđitim ve đretim alıřmalarında grev alan đretmenlerin grev ve sorumlulukları řunlardır:</p> <p>a) Eđitim ve đretim standartlarının geliřtirilmesi, okul ve evre iliřkisinin kurulması ve geliřmesine katkı sađlar, iřleyiřte ynetime yardımcı olur. Tutum ve davranıřlarıyla đrencilere rnek olur.</p> <p>b) (Deđiřik:RG-28/10/2016-29871) đrencilerin; đretim programları dođrultusunda kazanım ve becerilerini hedefleyen, inceleyerek, arařtırarak, yaparak ve yařayarak đrenmelerini amalayan etkinlikleri planlar ve uygular. đrencilerin; bađımsız ve yaratıcı dřnmelerine, edinilen bilgilerden sonular ıkarmalarına, tartıřmalarda grřlerini zgrce belirtmelerine ve hořgrl olmalarına ynelik gerekli ortamı hazırlar. đrencilerin, eđitim ve đretim alıřmalarında her trl imkndan yararlanmasını sađlar.</p> <p>c) (Deđiřik:RG-16/9/2017-30182) zel eđitim ihtiyaı olan đrencilerin eđitim ve đretim srelerine iliřkin eđitim faaliyetlerini yrtr.</p> <p>) đrencilerin kiřisel ve grupla alıřma alışkanlıđı kazanmalarına nem verir.</p> <p>d) Sorumluluđuna verilen đrenci kulpleri ve toplum hizmeti alıřmalarıyla ilgili grevleri yapar.</p> <p>e) Sorumluluđuna verilen sınıf rehber đretmenliđi grevini yrtr.</p> <p>f) Sınav, proje ve performans alıřması ve bu kapsamdaki diđer iř ve iřlemleri yrtr.</p> <p>g) nitelendirilmiř yıllık plan ve ders planlarını yapar, kendilerine verilen dersleri okuturlar. Derslerle ilgili đrencilerin de aktif olarak yer aldıđı arařtırma, uygulama ve deneylerin yapılmasını sađlar.</p> <p>đ) Rehberlik ve sorumluluđu kendisine verilen aday đretmenlerin yetiřtirilmesine yardımcı olmaya ynelik iř ve iřlemleri yrtr.</p> <p>h)(Deđiřik:RG-13/9/2014-29118) Ders bařlangıcında đrenci yoklamasını yapar; konu, etkinlik, deney, performans alıřması, uygulama, yazılı yoklama ile diđer alıřmaları ders defterine yazarak ilgili yerleri imzalar.</p> <p>ı) İnceleme ve arařtırma gezileri iin gezi planı hazırlar. đrencilerin geziyle ilgili grř ve izlenimlerini tartıřıp deđerlendirmelerini sađlayarak sonucu bir raporla okul mdrne sunar.</p> <p>i) Grevlendirildikleri kurul, komisyon, ekip, đrenci kulb, sınıf rehberlik, toplum hizmeti alıřmalarına, mill bayram ve mahalli</p>
--	--------------------------------------------------------------------------------------------------------------------------------------------------------------------------------------------------------------------------------------------------------------------------------------------------------------------------------------------------------------------------------------------------------------------------------------------------------------------------------------------------------------------------------------------------------------------------------------------------------------------------------------------------------------------------------------------------------------------------------------------------------------------------------------------------------------------------------------------------------------------------------------------------------------------------------------------------------------------------------------------------------------------------------------------------------------------------------------------------------------------------------------------------------------------------------------------------------------------------------------------------------------------------------------------------------------------------------------------------------------------------------------------------------------------------------------------------------------------------------------------------------------------------------------------------------------------------------------------------------------------------------------------------------------------------------------------------------------------------------------------------------------------------------------------------------------------------------------------------------------------------------------------------------------------------------------------------------------------------------------------------------------------------------------------------------------------------------------------------------------------------------------------------------------------------------------------------------------------------------------------------------------------------------------------------------------------------------------------------------------------------------------------------------------------------------------------

	<p>günlere, tören ve toplantılara, kurs ve seminerlere katılır. Çalışma takviminde belirtilen tarihlerde okulda hazır bulunur ve verilen görevleri yapar.</p> <p>j) Öğretmenler Kurulu, zümre öğretmenler kurulu ve diğer kurul toplantılarına katılır ve kendilerine verilen görevleri yerine getirir.</p> <p>k) Alanıyla ilgili bilimsel ve teknolojik yenilikleri izleyerek bunları eğitim ve öğretime yansıtır.</p> <p>l) İhtiyaç duyulan ders araç, gereç ve materyallerinin temini için okul yönetimiyle işbirliği yapar. Sorumluluğuna verilen ders araç, gereç ve materyallerinin amacı doğrultusunda güvenli bir şekilde kullanılmasını ve korunmasını sağlar.</p> <p>m) Elektronik ortamda yürütülen işlemlerden kendisi ve görev alanıyla ilgili kayıtları takip eder, yeni bilgi girişi ve güncelleme işlemlerini yapar. Onay gerektiren belgeleri müdüre sunar.</p> <p>n) Öğrencinin davranış ve başarı durumları konusunda velilerle işbirliği yapar.</p> <p>o) İzinli sayıldıkları sürede bulunacakları adres ve iletişim bilgilerini okul yönetimine bildirirler.</p> <p>ö) Okul yönetimince belirlenip kendisine verilen nöbet görevini yerine getirir.</p> <p>p) Müdür tarafından verilen görevin gerektirdiği diğer görev ve sorumlulukları yerine getirir.</p> <p>(5) Mesleki ve teknik eğitim alan öğretmenleri ayrıca,</p> <p>a) Öğretim programlarına uygun olarak döner sermayeyle ilgili işleri planlar ve yaptırır.</p> <p>b) Öğrencilerin eğitim ve öğretim, üretim etkinliklerini izler, mesleki konularda çevreyle ilişki kurmalarına rehberlik eder.</p> <p>c) Uygulamalı eğitim için gerekli görülen araç-gerecin zamanında sağlanması için ilgililerle işbirliği yapar, araç-gereci kontrol eder ve teslim alır. Kendilerine verilen araç-gereç ve makinelerin korunmasını, bakım ve onarımını, kılavuzuna uygun ve güvenli bir şekilde kullanılmasını, her zaman hazır durumda bulundurulmasını sağlar, öğrencilere rehberlik yapar.</p> <p>ç) Öğrencilerce yapılan deney, temrin, döner sermayeden yapılan iş ve uygulamalarda kullanılan araç-gerecin bir listesini ilgililere verir.</p> <p>d) Uygulamalı öğretimde temrin, üretim ve hizmetlerin düzenli olarak sürdürülebilmesi için alan/bölüm/atölye/laboratuvar şefleriyle birlikte plan hazırlar. Öğrencilere alanıyla ilgili konularda proje danışmanlığı ve rehberlik yapar.</p> <p>e) Döner sermayeden yapılan üretim çalışmalarına</p>
--	--------------------------------------------------------------------------------------------------------------------------------------------------------------------------------------------------------------------------------------------------------------------------------------------------------------------------------------------------------------------------------------------------------------------------------------------------------------------------------------------------------------------------------------------------------------------------------------------------------------------------------------------------------------------------------------------------------------------------------------------------------------------------------------------------------------------------------------------------------------------------------------------------------------------------------------------------------------------------------------------------------------------------------------------------------------------------------------------------------------------------------------------------------------------------------------------------------------------------------------------------------------------------------------------------------------------------------------------------------------------------------------------------------------------------------------------------------------------------------------------------------------------------------------------------------------------------------------------------------------------------------------------------------------------------------------------------------------------------------------------------------------------------------------------------------------------------------------------------------------------------------------------------------------------------------------------------------------------------------------------------------------------------------------------------------------------------------------------------------------------------------------------------------------------------------------------------------------------------------------------------------------------------------------------------------------------------------------------------------------------------------------------------------------------------------------

	<p>katılır. Yapılan iş ve hizmetlerin istenen nitelikte ve sürede sonuçlandırılmasını sağlar.</p> <p>f) Koordinatör olarak görevlendirilenler, öğrencilerin işletmedeki eğitim ve öğretim, başarı, devamsızlık, disiplin ve benzeri durumlarını titizlikle takip eder, program doğrultusunda haftalık/aylık düzenlenecek formları/raporları (Değişik ibare:RG-5/9/2019-30879) okul yönetimine teslim eder.</p> <p>g) Okul öncesi eğitimi öğretmenleri, uygulama sınıflarında tam gün eğitim yapar. Çocuk gelişimi ve eğitimi alanı öğretmenleri ve şefleriyle koordineli çalışır.</p> <p>ğ) Mezunların izlenmesi ve işe yerleştirme çalışmalarında alan/bölüm, atölye ve laboratuvar şefleriyle işbirliği yapar.</p>
Yardımcı Hizmetler Personeli	<p>HERGÜN YAPILACAK İŞLER</p> <ul style="list-style-type: none"> ☞ Tüm zeminlerin silinerek temizlenmesi. ☞ Tüm kuru zeminlerin paspaslayarak temizlenmesi, (Sabah, Öğlen ve gerekli durumlarda) tüm kullanım alanlarının temizlenip düzenlenmesi. ☞ Kattaki tuvaletlerin (günde 3 defa, Sabah Öğlen, Akşam, Bay wc) lavabo, fayans, mermer, kurna, evye ile aynaların, dezenfekte edilmesi, yıkanması ve çöp kovasının her gün boşaltılması. ☞ Dairede bulunan tüm büro malzemelerinin (Büro Masaları, Dosya Dolapları, Bilgisayarlar, yazıcılar, telefonlar, çiçekler vb.) tozlarının alınması. ☞ Dairedeki tüm büro ve yönetim odalarının temizlenmesi. ☞ İhtiyaç halinde ambar ve depoların temizlenip düzenlenmesi. ☞ Dairede biriken çöplerin her gün kontrol edilmesi, dolmuş olanların toplanması ve çöp toplama alanına götürülmesi. ☞ Dairenin tamamının her sabah ve öğlen havalandırılması, tüm eşyaların ve alanların düzenli olmasının sağlanması. ☞ Daireye gelen ziyaretçilerin karşılanması, yol gösterilmesi, yönlendirilmesi ☞ Katta bulunan giriş alanının ve Kaymakamlık zemin katına kadar Merdivenlerin ve Korkuluklarının silinmesi, paspaslanması ve düzenli tutulması. ☞ Dairenin iç kapılarının ve camlı alanlarının temizlenmesi <p>HAFTADA BİR YAPILACAK İŞLER</p> <ul style="list-style-type: none"> ☞ Lambalar, tüm elektrik düğmeleri ve tabloların silinerek temizlenmesi. ☞ Radyatör peteklerinin tozunun alınıp silinmesi. ☞ Koltukların silinip temizlenmesi. ☞ Örümcek ağlarının temizlenmesi.

<p>☛ Pencere kenarlarının temizlenmesi</p> <p>☛ Ambar ve depoların ambar memuru denetiminde genel temizliğinin sağlanması. ☛ Asansör kabinlerinin gerekli durumlarda paspaslanarak temizlenmesi.</p> <p>HER AY YAPILACAK İŞLER</p> <p>☛ Dairenin tüm kapı, cam ve çerçevelerinin (dış camlar dahil) silinmesi. ☛ Dairede bulunan tüm dolaplarının içlerinin temizlenmesi</p> <p>DİĞER GÖREVLER</p> <p>☛ Temizlik talimatına uygun şekilde dairenin temizliğini yapmak, diğer destek hizmetlerini yürütmek</p> <p>☛ Evrakları ilgili yerlere götürmek, getirmek, evrakın gizliliğini ve emniyetini sağlamak ☛ Daire içerisine ve gerekli durumlarda dışarısına servis yapmak (çay, kahve, vb.)</p> <p>☛ İşi olmadığı zamanlarda kendisine tahsil edilen masada oturmak. ☛ Amirlerinden izin almadan daireden ayrılmamak.</p> <p>☛ Araç ve gereçleri kullanma talimatlarına uygun olarak kullanmak, muhafaza etmek</p> <p>☛ Dairede disiplinli bir çalışma ortamının sağlanması hususunda alınan tedbirlere uymak ☛ Çalışmalarını uyum ve işbirliği içinde gerçekleştirmek</p> <p>Başkan tarafından verilen diğer görevleri yapmak</p>

Tablo 11.Okul/kurum Rehberlik Hizmetleri

Mevcut Kapasite				Mevcut Kapasite Kullanımı ve Performans					
Psikolojik Danışman Norm Sayısı	Görev Yapan Psikolojik Danışman Sayısı	İhtiyaç Duyulan Psikolojik Danışman Sayısı	Görüşme Odası Sayısı	Danışmanlık Hizmeti Alan			Rehberlik Hizmetleri İle İlgili Düzenlenen Eğitim/Paylaşım Toplantısı vb. Faaliyet Sayısı		
				Öğrenci Sayısı	Öğretmen Sayısı	Veli Sayısı	Öğretmenlere Yönelik	Öğrencilere Yönelik	Velilere Yönelik
1	1	0	1	120	8	56	3	17	5

Tablo 12 öğretmenlerin hizmet süreleri (yıl itibari ile)

Hizmet Süreleri	Branşı	Kadın	Erkek	Hizmet Yılı	Toplam
	Din Kültürü ve Ahlak Bilgisi	x		4	
	Türkçe	x		22	
	Türkçe		x	13	
	Türkçe	x		3	
	Matematik	x		15	
	Matematik	x		11	
	Matematik		x	19	
	Sosyal Bilgiler		x	19	
	İngilizce	x		22	
	İngilizce	x		5	
	Fen Bilimleri	x		9	
	Fen Bilimleri	x		12	
	Beden Eğitimi	x		19	
	Özel Eğitim Öğretmeni		x	11	
	Rehberlik		x	15	
	Müzik	x		9	
	Görsel Sanatlar	x		12	
	Teknoloji Tasarım		x	9	
	Bilişim Teknolojileri			14	

Öğretmenlerin Katıldığı Hizmet İçi Eğitim Programları

Öğretmenlerinin hepsi bakanlık tarafından açılan tüm seminer, e-kurs ve eğitimlere katılmışlardır.

2.7.2. Teknolojik Düzey

Teknolojik kaynaklar başta olmak üzere kurumumuzda bulunan çalışma durumundaki donanım malzemesine ilişkin bilgiye alttakitabloda yer verilmiştir.

Tablo 13 Teknolojik Araç-Gereç Durumu

Araç-Gereçler	2021	2022	2023	İhtiyaç
Masaüstü Bilgisayar	10	10	10	10
Taşınabilir Bilgisayar	11	11	11	5
Projeksiyon Cihazı	0	0	0	0
Televizyon	2	2	2	0
Yazıcı	2	2	2	0
Fotokopi Makinası	1	1	1	1
Modem	1	1	1	0

Tablo 14 Fiziki Mekân Durumu

Fiziki Mekân	Var	Yok	Adedi	İhtiyaç	Açıklama
Öğretmen Çalışma Odası	X				
Ekipman Odası		X			
Kütüphane		X			
Rehberlik Servisi	X				
Resim Odası		X			
Müzik Odası		X			
Çok Amaçlı Salon		X			
Spor Salonu		X			

2.7.3. Mali Kaynaklar

Kurumun mali kaynakları, bütçe büyüklüğü, döner sermaye, okul-aile birliği gelirleri, kantin vb. gelirler ve harcama kalemleri;

Tablo 15 Kaynak Tablosu

Kaynaklar	2024	2025	2026	2027	2028
Genel Bütçe					
Okul Aile Birliği	18000 TL	30000 TL	30000 TL	31000 TL	32000 TL
Özel İdare					
Kira Gelirleri	12000	15000	20000	24000	28000
Döner Sermaye					
Dış Kaynak/Projeler					
Diğer					
TOPLAM	30000 TL	45000 TL	50000 TL	55000 TL	60000 TL

Kurum bütçesinde giderler;

Tablo 16 Harcama Kalemler

Harcama Kalemi	Çeşitleri
Personel	Sözleşmeli olarak çalışan personelin (sekreter temizlik, güvenlik) ücret, vergi, sigorta vb. giderleri
Onarım	Okul/kurum binası ve tesisatlarıyla ilgili her türlü küçük onarım; makine, bilgisayar, yazıcı vb. bakım giderleri
Sosyal-sportif faaliyetler	Etkinlikler ile ilgili giderler
Temizlik	Temizlik malzemeleri alımı
İletişim	Telefon, faks, internet, posta, mesaj giderleri
Kırtasiye	Her türlü kırtasiye ve sarf malzemesi giderleri

Tablo 17 Gelir-Gider Tablosu

YILLAR	2021		2022		2023	
	GELİR	GİDER	GELİR	GİDER	GELİR	GİDER
Temizlik	12000	2000	15000	2500	20000	3000
Küçük Onarım		2000		2500		3000
Bilgisayar Harcamaları		2000		3000		3500
Büro Makinaları Harcamaları		4000		5000		5500
Telefon		0		0		0
Sosyal Faaliyetler		1000		1000		3000
Kırtasiye		1000		1000		2000
GENEL		12000		15000		20000

2.7.4. İstatistiki Veriler

Okul/kurumla ilgili her türlü sayısal veriler geriye dönük olarak (en az 3 yıllık) verilir.

- Öğrenci durumu (genel mevcut, ortalama sınıf mevcudu, mevcudu en fazla olan ve en az olan sınıf mevcudu sayısı, kaynaştırma eğitimine tabi öğrenci sayısı vs.)

Tablo 18 Genel Mevcut

Eğitim-öğretim Yılı	5.sınıf	6.sınıf	7.sınıf	8.sınıf	BEP
2020-2021	44	44	34	47	0
2021-2022	44	46	46	32	0
2022-2023	46	45	47	44	2

- Öğrenci kursları (kurs açılan dersler, katılan öğrenci sayısı, görev alan öğretmenlerin sayısı, kursun akademik başarıya olan katkısı vs.)

Tablo 19 Kurslar

Eğitim-öğretim Yılı	DERSLER	5.SINIF	6.SINIF	7.SINIF	8.SINIF	GÖREV ALAN ÖĞRETMEN SAYISI
2020-2021	TÜRKÇE	28	32	25	42	1
	MATEMATİK	28	32	25	42	1
	FEN BİLİMLERİ	28	32	28	42	1
	SOSYAL BİLGİLER	25	28	24	38	1
	DİN KÜLTÜRÜ	25	25	26	37	1
	İNGİLİZCE	27	30	25	42	1
2021-2022	TÜRKÇE	32	34	40	25	1
	MATEMATİK	32	35	41	25	1
	FEN BİLİMLERİ	32	35	39	28	1
	SOSYAL BİLGİLER	32	32	40	24	1
	DİN KÜLTÜRÜ	32	32	40	26	1
	İNGİLİZCE	32	32	40	25	1
	TÜRKÇE	32	32	31	30	1
	MATEMATİK	32	32	31	30	1
	FEN BİLİMLERİ	32	32	31	30	1

2022-2023	SOSYAL BİLGİLER	28	28	31	30	1
	DİN KÜLTÜRÜ	25	25	31	30	1
	İNGİLİZCE	30	30	31	30	1

- Okul/kurumun akademik başarısı (ulusal düzeyde yapılan sınavlarda başarı sağlayan öğrenci sayısı ve mevcuda oranı, il başarı sırası, sınıfını doğrudan geçen öğrenci sayısı/oranı, sınıf tekrarı yapan öğrenci sayısı/oranı vb.)

Tablo 20 Akademik Başarı

Eğitim-öğretim Yılı	5.sınıf	6.sınıf	7.sınıf	8.sınıf	LGS Sınavlı
2020-2021	44	44	34	47	11
2021-2022	44	46	46	32	9
2022-2023	46	45	47	44	9

- Okul/kurumda yapılan sosyal faaliyetlerin (kutlamalar, anma günü, kermes vb.) neler olduğu, bunlarda görev alan öğretmen, öğrenci velilerin sayısı, katılım oranı belirtilir.

Tablo 21 Sosyal Faaliyet

Eğitim-öğretim Yılı	Öğrenci Sayısı	Öğretmen	Veli	Oran
2020-2021	165	15	80	%42
2021-2022	150	14	85	%46
2022-2023	162	17	105	%52

- Okul/kurumda yapılan kültürel faaliyetlerin (gezi, sergi vb.) neler olduğu; kültürel faaliyetlerde görev alan öğretmen, öğrenci velilerin sayısı, katılım oranı belirtilir.

Tablo 22 Kültürel Faaliyet

Eğitim-öğretim Yılı	Öğrenci Sayısı	Öğretmen	Veli	Oran
2020-2021	165	15	42	%35
2021-2022	150	17	48	%38
2022-2023	162	19	55	%40

- Spor kulübü faaliyetleri (Hangi branşlarda takım oluşturulduğu, antrenör sayısı, lisanslı öğrenci sayısı, bu alanda kazanılan başarılar, mezun olduktan sonra spora devam eden öğrenci sayısı vb. belirtilir.),

Tablo 23 Sportif Faaliyet

Eđitim-öđretim Yılı	BRANŐLAR	TAKIM SAYISI	LİSANSLI ÖĐRENCİ SAYISI	BAŐARI
2020-2021	BOCCE	20	20	
	DART	8	8	
2021-2022	BOCCE	20	20	İl Birinciliđi Bölge3
	DART	8	8	Bronz 1.Kupa
2022-2023	BOCCE	20	20	İl Üçüncüsü, İl müsabakası Madalya
	DART	8	8	İl Üçüncüsü

- Öđrenci devam durumu (öđrencilerin devamsızlık ortalaması, önceki yılda devamsızlıktan kalan öđrenci sayısı, bu yıl sürekli devamsızlık yapan öđrenci sayısı, önceden devamsız olup da devamı sađlanan öđrenci sayısı),

Tablo 24 Devamsızlık

Eđitim-öđretim Yılı	Devamsız Öđrenci Sayısı	Devamsızlıktan Kalan Öđrenci Sayısı	Devamı sađlanan Öđrenci	Oran
2020-2021	1	1	0	%1
2021-2022	0	0	0	0
2022-2023	0	0	0	0

- Sosyal kulüplerin çalışması (kurulan sosyal kulüpler ve bunların gerçekleřtirdiđi projeler),

Tablo 25 Kulüpler

Eđitim-öđretim Yılı	Açılan Kulüp sayısı	Proje sayısı
2020-2021	9	3
2021-2022	9	4
2022-2023	9	4

- Personel devam durumu (personelin sevk alma durumu, zorunlu izinler hariç alınan izin süreleri, sevk alma sıklığı-haftalık sevk sayısı-alınan rapor sayısı),

Tablo 26 Personel İzin

Eğitim-öğretim Yılı	Sevk alma durumu	Haftalık sevk sayısı	Rapor sayısı	Oran
2020-2021	21	1	18	% 12
2021-2022	22	1	19	% 14
2022-2023	24	1	15	% 13

- Rehberlik hizmetleri (yararlanan öğrenci sayısı ve diğer faaliyetleri),

Tablo 27 Rehberlik Hizmetleri

Eğitim-öğretim Yılı	Öğrenci sayısı	Diğer Faaliyet Sayısı
2020-2021	82	55
2021-2022	78	56
2022-2023	88	58

- Engelli öğrenciler için kolaylaştırıcı çalışmalar (engelli öğrencilerin sayısı ve engel çeşitleri ile bunların yaşamını kolaylaştırmak için alınan önlemler),

Tablo 28 Engelli Öğrencileri

Eğitim-öğretim Yılı	Engelli Öğrenci sayısı	Alınan Önlem
2020-2021	0	
2021-2022	0	
2022-2023	1	Rampa Hazırlandı.

- Okulun dış çevre (MEB, belediye, AB, TÜBİTAK, MEM) tarafından düzenlenen faaliyet ve projelere katılma ve bu projelerden yararlanma durumu,

Tablo 29 Proje Katılım

Eğitim-öğretim Yılı	Dış Çevre	Oran
2020-2021	1	% 34
2021-2022	1	% 34
2022-2023	1	% 34

- Okul/kuruma ulaşım,
Dazkırı Alkim Ortaokulu Merkezde yer almakta olup öğrencilerimiz yürüyerek veya belediye otobüsü ile kolay bir şekilde okula ulaşım sağlamaktadır.
- Kantin, yemekhane (kantinin işletilme biçimi, ihtiyacı karşılama düzeyi, okula getirisi, öğrencilerin dışarı gitmesini önleme durumu, faydaları),
Okulumuz kantini yeterli büyüklükte olup öğrencilerin ihtiyaçlarını çok rahat karşılamaktadır. Milli Eğitim tarafından belirlenen oranda zam yapıp işletmeciyile sözleşme yapılmaktadır.
- Isınma durumu (okulun nasıl ısıtıldığı, yakıt türü, ısınmanın tam sağlanıp sağlanmadığı, sağlanamıyorsa nedenleri, kalorifer görevlisinin eğitimi, belgesi),
Okulumuz Kömürlü Kalorifer ile ısıtılmakta olup Alkim Anaokulu bünyesinde bulunan kazan dairesinden okulumuza gelen hat ile ısınma sağlanmaktadır. Isınma tam istenen ölçüde değildir. Belediyenin görevlendirdiği kazan yakma belgeli personel tarafından yakılmaktadır.
- Sivil savunma çalışmaları (yangın tertibatı, yangın tüpü, ikaz alarm zili, elektrik tertibatının kontrolü, baca temizliği, kalorifer kazanının temizliği, sivil savunma tatbikatı vs.),
Her yıl sivil savunma, Yangın Söndürme tatbikatları yapılmaktadır. Okulumuzda yangın manuel ikaz alarm , yangın tüpü bulunmaktadır. Kalorifer temizliği yapılmaktadır.
- Diğer araç ve gereçler (Okulda bulunan ders araçları genel olarak belirtilir etkin kullanımı ile ilgili yapılan çalışmalar ifade edilir.),
Okulumuzda Matematik, Fen Bilgisi, Görsel Sanatlar ve Müzik derslerinde kullanılması için gerekli materyallerin bir kısmı bulunmaktadır.
- Okul/kurumun iş birliği yaptığı kurum ya da kişiler, okulda ya da okulca düzenlenen panel, konferans vb. sunumlar,
Okulumuz her yıl meslek tanıtım günleri düzenlemekte öğrencilerin meslekleri daha iyi tanımları amaçlanmaktadır.

2.8. Çevre Analizi (PESTLE)

PESTLE Analiz Tablosu

Politik-Yasal etkenler	Ekonomik etkenler
<p>.Okulumuz, Milli Eğitim Bakanlığı politikaları ve Milli Eğitim Bakanlığı 2024-2028 stratejik planlama faaliyetleri ışığında eğitim-öğretim faaliyetlerine devam etmektedir. Öğrencilerini eğitimin merkezine koyan bir yaklaşım sergileyen okulumuz, öğrencilerin yeniliklere açık ve yeniliklerden haberdar, gelişim odaklı olmasını sağlayıcı, önleyici çalışmalarla, risklerden koruyucu politikalar uygulayarak yasal sorumluluklarını en iyi şekilde yerine getirmek için çalışmaktadır.</p>	<p>Okulumuzun bulunduğu çevre sürekli göç veren bir bölge olduğu için, genel bağlamda ailelerimizin sosyoekonomik düzeyleri düşük seviyelerdedir. Bu açıdan bakıldığı zaman, ailelerin okulun maddi kaynaklarına çok fazla katkısı olmamaktadır. Belli dönemlerde okul bünyesinde okul-aile işbirliği ile çalışmaları düzenlenmekte, buradan elde edilen gelirlerle okulumuzun eksikleri giderilmeye çalışılmaktadır.</p>
Sosyokültürel etkenler	Teknolojik etkenler
<p>Okulumuzun bulunduğu çevredeki hızlı yoğun göç olgusu, bireylerin uyum problemlerini de beraberinde getirmektedir. Köy hayatından şehir hayatına geçiş çocukları sosyal yönden olumsuz etkilediği gibi küçük köy okulundan büyük okula geçiş de eğitim konsantrasyonunu bozmaktadır</p>	<p>Günümüzde hemen hemen her evde bir bilgisayar vardır. Ancak bu durum kırsal kesimlerde daha azdır. Bizim de okulumuzun bulunduğu köyün sürekli göç vermesi, köyümüzün ekonomik düzeyini ortaya koymaktadır. Bu durum öğrencilerimizin teknolojiyi tanıma ve kullanma açısından yetersiz kalmalarına neden olmaktadır.</p>
Çevresel Etkenler	
<p>Okulumuza taşınmalı gelen köylerin birçoğunun orman köyü olmasının öğrencilerimizin doğayı daha yakından tanıması açısından etkisi büyüktür. Bununla birlikte çocukların, gelişimlerinde olumsuz sonuçlara neden olan GDO'lu besinler yerine tamamen doğal ürün tüketmeleri köy hayatının en önemli yararı denilebilir.</p>	



2.9. GZFT Analizi

Okulumuzun temel istatistiklerinde verilen okul künyesi, çalışan bilgileri, bina bilgileri, teknolojik kaynak bilgileri ve gelir gider bilgileri ile paydaş anketleri sonucunda ortaya çıkan sorun ve gelişime açık alanlar iç ve dış faktör olarak değerlendirilerek GZFT tablosunda belirtilmiştir. Dolayısıyla olguyu belirten istatistikler ile algıyı ölçen anketlerden çıkan sonuçlar tek bir analizde birleştirilmiştir.

Kurumun güçlü ve zayıf yönleri donanım, malzeme, çalışan, iş yapma becerisi, kurumsal iletişim gibi çok çeşitli alanlarda kendisinden kaynaklı olan güçlülükleri ve zayıflıkları ifade etmektedir ve ayırında temel olarak okul müdürü/müdürlüğü kapsamında bakılarak iç faktör ve dış faktör ayrımı yapılmıştır.



2.9.1. Güçlü ve Zayıf Yönler

GÜÇLÜ YÖNLER

Öğrenciler	Kuvvetli bir öğretmen-öğrenci ilişkisi Ders çalışma ortamının uygun olması Rehberlik servisinin etkin olarak çalışması
Çalışanlar	Çalışkan dinamik özverili işbirliğine açık istekli bir eğitim kadrosunun olması Kendini geliştiren, gelişime açık ve teknolojiyi kullanan öğretmen olması Yardımcı hizmetler kadrosunun yeterli olması Öğretmen kadrosunun tam olması
Veliler	İşbirliğine açık veli profilinin olması
Bina ve Yerleşke	Eğitim-öğretime elverişli iyi bir bina ve şehir merkezine uzak olması, okulumuzun doğa ile iç içe olması, küçük bir ilçede olması
Donanım	Tüm sınıflarımızda etkileşimli tahta olması.
Bütçe	kantin kirasının olması
Yönetim Süreçleri	Akademik, sportif ,sosyal, kültürel alanda yetenekli başarılı olmaları
İletişim Süreçleri	Çalışkan dinamik özverili işbirliğine açık istekli bir eğitim kadrosunun olması Kendini geliştiren, gelişime açık ve teknolojiyi kullanan öğretmen olması Öğretmen kadrosunun tam olması

ZAYIF YÖNLER

Öğrenciler	Okulumuzdaki bazı öğrencilerin taşınabilir olması olması Akıllı telefon, tablet ve oyunlarla gereğinden fazla vakit harcamaları ergenlik dönemi değişim ve gelişimlerine adapte olamamaları
Çalışanlar	Öğretmen üzerinde ki hazırlık çalışma ve projelerin çok olması
Veliler	Bazı velilerin okul ile iletişiminin az olması yapılan toplantılara katılımın azlığı, çocukları ile iyi bir iletişim kuramamaları
Bina ve Yerleşke	Okul alanının yetersiz olması ve okulun çok eski olması. Yeterli sınıflarının ve diğer alanlarının olmaması
Donanım	Okul kantininin yetersiz olması, koridorların uzun olması
Bütçe	Genel bütçe haricindeki sabit okul gelirlerinin sadece kantin kirasından karşılanması
İletişim Süreçleri	Bazı veli iletişiminin istenilen düzeyde olmaması

2.9.2. Fırsatlar ve Tehditler

FIRSATLAR

Politik	Zorunlu eğitim ile okullaşma oranında belirgin bir artış olmuştur. Cumhurbaşkanlığı hükümet sistemiyle birlikte eğitim ile ilgili kararların hızlı bir şekilde alınması, milli eğitim bakanımızın eğitimci olması, eğitimin sorun alanlarını bilmesi, hayat boyu öğrenmeyi destekleyen faaliyetlerin varlığı üst politika belgelerinde eğitimin öncelikli olarak yer alması
Ekonomik	Hazineden eğitime ayrılan payın artması, Hayırseverlerin eğitim-öğretime katkı sağlaması
Sosyolojik	Velilerin yaş ortalamasının yüksek olmayışının onunla birlikte çocuklarıyla iyi ilgilenebilmeleri
Teknolojik	Bilişim teknolojilerinin gelişmesi, bilgiye ulaşımın kolaylaşması
Mevzuat-Yasal	“Bir Milyon Öğretmen, Bir Milyon fikir” projesi kapsamında öğretmenlerden gelen fikirlerin mevzuata dönüştürülmesi 2023 vizyon belgesinin yayınlanması
Ekolojik	“Sıfır Atık” projesine okulumuzun dâhil olması

TEHDİTLER

Politik	Yerel yönetimlerden yeterli destek alınamaması
Ekonomik	Halkın geçim kaynağı hayvancılık ve azda olsa tarımsal faaliyetlerdir. Velilerin ekonomik durumlarının değişkenliği
Sosyolojik	Parçalanmış, risk grubunda bulunan problemlili ve pedagojik anlamda bilinçsiz ailelerin olması
Teknolojik	Bilinçli internet kullanımının azlığı
Mevzuat-Yasal	Temel Eğitim kurumları yönetmeliğinin öğrenci disiplini le ilgili maddelerin yetersizliği



2.10. Tespit ve İhtiyaçların Belirlenmesi

Tablo 23. Tespit ve İhtiyaçları Belirlenmesi

TESPİT ve İHTİYAÇLAR
<ul style="list-style-type: none">• Bazı Öğrencilerin isteksizliği• Parçalanmış aile durumu• Okul fiziki durumu• Ekonomik durum• Uluslararası programlara katılım durumu• Projelere katılım• Güvenlik



3. GELECEĞE BAKIŞ

Okul Müdürlüğümüzün Misyon, vizyon, temel ilke ve değerlerinin oluşturulması kapsamında öğretmenlerimiz, öğrencilerimiz, velilerimiz, çalışanlarımız ve diğer paydaşlarımızdan alınan görüşler, sonucunda stratejik plan hazırlama ekibi tarafından oluşturulan Misyon, Vizyon, Temel Değerler; Okulumuz üst kurulana sunulmuş ve üst kurul tarafından onaylanmıştır.

3.1. Misyon

Yeniliklere açık, sürekli kendini geliştiren genç öğretmen kadrosuyla, öğrenci merkezli eğitim veren, teknolojiyi kullanan, velilerin ihtiyaç duydukları her an okul idaresi ve öğretmenlerine ulaşım rehberlik hizmetlerini alabildikleri, öğrencilerinin başarılarını ön planda tutup, kaliteden ödün vermeyen çağdaş bir eğitim kurumuyuz.

3.2. Vizyon

Tüm meslek alanlarında modernlik, bilimsellik ve insani değerlerde yıldızlaşacak bireyler yetiştirmek. Öğrenci merkezli eğitimi gerçekleştirirken bireylerin yeteneklerini açığa çıkarmak ve geliştirmek, Öğretimi davranış haline getirerek yaparak, yaşayarak, öğrenmek. Eğitimde teknolojiyi kullanarak, Öğrenmeyi sistemli bir biçimde pekiştirmek, Öğrencinin yararlı alışkanlıklar edinmesini sağlayarak, spor ve zeka oyunlarında geliştirerek geleceğe hazırlamak. İddialılık ile ulaşılabilirlik arasında denge kurar,

3.3. Temel Değerler

• Genellik ve eşitlik,
• Güven, işbirliği ve iletişim bizim vazgeçilmez değerlerimizdendir.
• Görevlerimizi yerine getirirken objektiflik ilkesini uygularız,
• Okulumuzda öğrenci merkezli ders esastır.
• Planlılık
• Okuma dinleme ve izlemenin bize yeni ufuklar açacağını bilir yaşamımızın vazgeçilmezi sayarız
• Ferdin ve toplumun ihtiyaçları,
• Yönelme,
• Eğitim Hakkı,
• Fırsat ve İmkân Eşitliği,
• Süreklilik
• İnsani değerlere uymanın bizi itibarlı kılacağını unutmadan insani değerleri ön plana çıkarırız.
• Atatürk İnkılâp ve İlkeleri ve Atatürk Milliyetçiliği,
• Demokrasi Eğitimi,
• Laiklik,
• Bilimsellik,
• Karma Eğitim,
• Okul ve ailenin işbirliği,
• Her yerde Eğitim

4. AMAÇ, HEDEF VE PERFORMANS GÖSTERGESİ İLE STRATEJİLERİN BELİRLENMESİ

Bu bölümde Dazkırı Alkim Ortaokulu Müdürlüğü 2024-2028 Stratejik Planı'nın amaç, hedef, hedef kartı ve stratejilerine yer verilmiştir. Stratejilere ilişkin yapılacak çalışmalarını belirten eylemler ile hedef kartlarında yer alan göstergelerin tanım, formül ve kavramsal çerçevelerine yer verilmiştir.

4.1. Amaçlar

- A1. Öğrencilerin eğitim öğretime etkin katılımlarıyla donanımlı olarak bir üst öğrenime geçişi sağlanacaktır.
- A2. Öğrencilere medeniyetimizin ve insanlığın ortak değerleriyle çağın gereklerine uygun bilgi, beceri, tutum ve davranışlar kazandırılacaktır.
- A3. Eğitim ortamlarının fiziki imkânları geliştirilecektir.
- A4. Okulun eğitimin temel ilkeleri doğrultusunda niteliğini arttırmak amacıyla kurumsal kapasite geliştirilecektir.
- A5. Ortaokul kademesinde öğrencilerin kaliteli eğitime erişimleri fırsat eşitliği temelinde artırılarak bilişsel, duyuşsal ve fiziksel olarak çok yönlü gelişimleri sağlanacak ve temel hayat becerilerini edinmiş öğrenciler yetiştirilecektir.
- A6. Eğitim ve öğretimin niteliğinin geliştirilmesini sağlanacaktır.
- A1. Okulda sunulan rehberlik ve psikolojik danışma servislerinin hizmet kalitesinin artırılması.

4.2. Hedefler

- H1.1. Öğrenme kayıpları önleyici çalışmalar yapılarak azaltılacaktır.
- H2.1. Öğrencilerin akademik başarılarıyla birlikte tasarım ve girişimcilik yönlerini arttırmaya yönelik bütüncül çalışmalar yürütülecektir.
- H2.2 Öğrencilerin bilimsel, kültürel, sanatsal, sportif ve toplum hizmeti alanlarında ders dışı etkinliklere katılım oranı artırılacaktır.
- H3.1. Temel eğitimde okulların niteliğini arttıracak uygulamalara ve çalışmalara yer verilmesi sağlanacaktır.
- H3.2. Eğitim ve öğretimin sağlıklı ve güvenli bir ortamda gerçekleştirilmesi için okul sağlığı ve güvenliği geliştirilecektir.
- H3.3. Kurum personelinin mesleki gelişimlerinin artırılması sağlanacaktır.

H4.2. Eğitim ve öğretimin sağlıklı ve güvenli bir ortamda gerçekleştirilmesi için okul sağlığı ve güvenliği geliştirilecektir.

H5.1 Öğrencilerin bilimsel, kültürel, sanatsal, sportif ve toplum hizmeti alanlarında ders dışı etkinliklere katılım oranı artırılacaktır.

H6.1. Kurum personelinin mesleki gelişimlerinin artırılması sağlanacaktır.

H1.1. Öğrencilerin bir bütün olarak gelişimlerini desteklemek ve gelişimlerini olumsuz yönde etkileyebilecek risk etmenlerini azaltmak, koruyucu etmenleri artırmak amacıyla çalışmalar yürütülecektir.

H1.2. Öğrencilerin gelişimlerini olumsuz yönde etkileyebilecek problemlerin çözümüne yardımcı olmak amacıyla çalışmalar yürütülecektir.

H1.3 Öğrencinin gelişimini desteklemek için öğretmen, veli, yönetici ve okul içerisinde öğrenci ile iletişimde olan diğer kişilere kendilerini geliştirmeleri, ortak ve yeterli bir rehberlik anlayışı kazanmaları amacıyla çalışmalar yürütülecektir.

4.3. Performans Göstergeleri

Performans göstergeleri, okulumuzun hedeflerine ne kadar etkili bir şekilde ulaştığını gösteren ve performansının ölçülebilir ölçümlerdir. Belirli bir faaliyetin başarı düzeyini veya arzu edilen bir hedefe doğru ilerlemeyi değerlendirmek için yaygın olarak kullanılır. Bir faaliyetin hedeflerle karşılaştırıldığında gerçekleştirilip gerçekleştirilmediğini veya nasıl gerçekleştirildiğini ölçmeyi mümkün kılacak göstergelerdir.

Tablo 30. Amaç, Hedef, Gösterge ve Stratejilere İlişkin Kartları

TEMA	Eğitim - Öğretime Erişim ve Katılım
Amaç 1	A1.Öğrencilerin eğitim öğretime etkin katılımlarıyla donanımlı olarak bir üst öğrenime geçişi sağlanacaktır.
Hedef 1	H1.1. Öğrenme kayıpları önleyici çalışmalar yapılarak azaltılacaktır.

Performans Göstergeleri	Hedef Etkisi*	Başlangıç Değeri**	1. Yıl	2. Yıl	3. yıl	4. Yıl	5. Yıl	İzleme Sıklığı	Rapor Sıklığı
PG 1.1.1 Bir eğitim ve öğretim yılında destekleme ve yetiştirme kurslarına kayıt yaptıran öğrenci oranı (%)	25%	85	85	86	87	90	90	6 Ay	1 Yıl
PG 1.1.2 Destekleme ve yetiştirme kurslarına devam eden öğrencilerin katılım sağladığı derslerin not ortalaması	40%	75	76	78	80	83	85	6 Ay	1 Yıl

PG 1.1.3 20 gün ve üzeri özürsüz devamsızlık yapan öğrenci oranı (%)	70%	0	0	0	0	0	0	6 Ay	1 Yıl
PG 1.1.4 20 gün ve üzeri özürsüz devamsızlık yapan öğrenci oranı (%)	70%	0	0	0	0	0	0	6 Ay	1 Yıl
Koordinatör Birim	Okul İdaresi								
İş birliği Yapılacak Birimler	MEM								
Riskler	<p>1. Destekleme kursları açıldıktan sonra, devamsızlıktan dolayı kapanma riski</p> <p>2. Kursların belli öğrenci sayısına ulaşınca açılıyor olması ve yeterli sayıya ulaşmama ihtimali.</p> <p>3. Öğrencilerin isteksizlikleri</p> <p>4. Öğretmen görev isteğinde bulunmama ihtimali</p> <p>5. DYK için kaynak yetersizliği</p>								
Stratejiler	<p>S1 Öğrencilerin genel derslerdeki kazanım eksiklikleri tespit edilerek destekleme ve yetiştirme kurslarıyla akademik yeterliklerinin artırılması sağlanacaktır.</p> <p>S2 Dijital platformlar aracılığıyla öğrencilerin tamamlayıcı ve destekleyici eğitim almaları sağlanacaktır.</p> <p>S3 DYK'lara yönelik ders içeriklerine katkı sağlayacak etkinlik, okuma vb aktivitelerin zenginleştirilmesi sağlanacaktır.</p> <p>S4 DYK içerikleri öğrencinin hazır bulunuşluk seviyesi dikkate alınarak hazırlanacaktır.</p> <p>S5 Öğrencilerin devamsızlık nedenleri tespit edilerek devamsızlığa neden olan etmenler giderilecektir.</p>								
Maliyet Tahmini	0 TL								
Tespitler	<p>1. Her okul kurs merkezi olmadığı zaman ulaşım da yaşanan zorluklar.</p> <p>2. Öğrencilerin katılım oranı yüksekken süreç ilerlediğinde bu katılımın azalması</p>								
İhtiyaçlar	1. DYK kursu için materyal desteği								

TEMA:	Eğitim ve Öğretimde Kalite
Amaç 2	A2. Öğrencilere medeniyetimizin ve insanlığın ortak değerleriyle çağın gereklerine uygun bilgi, beceri, tutum ve davranışlar kazandırılacaktır. .
Hedef 1	H2.1. Öğrencilerin akademik başarılarıyla birlikte tasarım ve girişimcilik yönlerini artırmaya yönelik bütüncül çalışmalar yürütülecektir

Performans Göstergeleri	Hedefe Etkisi*	Başlangıç Değeri**	1. Yıl	2. Yıl	3. yıl	4. Yıl	5. Yıl	İzleme Sıklığı	Rapor Sıklığı
PG 2.1.1. Matematik dersi yıl sonu puanı ortalaması	30%	64,7	65	67	68	69	70	6 Ay	1 Yıl
PG 2.1.2. Türkçe dersi yıl sonu puanı ortalaması	30%	72,9	74	75	76	77	77	6 Ay	1 Yıl
PG 2.1.3 Fen Bilimleri dersi yıl sonu puanı ortalaması	30%	65	66	67	68	69	70	6 Ay	1 Yıl
PG 2.1.4 Sosyal Bilimler dersi yıl sonu puanı ortalaması	30%	70	71	72	73	74	75	6 Ay	1 Yıl
PG 2.1.5 Yabancı dil dersi yıl sonu puanı ortalaması	30%	66,9	67	68	69	70	71	6 Ay	1 Yıl
PG 2.1.6. Kur'an-ı Kerim dersi yıl sonu puanı ortalaması		-							
PG 2.1.7. Arapça dersi yıl sonu puanı ortalaması		-							
PG 2.1.8. Peygamberimizin Hayatı dersi yıl sonu puanı ortalaması		-							
PG 2.1.9. Temel Dinî Bilgiler dersi yıl sonu puanı ortalaması	30%	75	76	77	78	79	80	6 Ay	1 Yıl
PG 2.1.10. Öğrenci başına okunan kitap sayısı	30%	10	11	12	13	14	15	6 Ay	1 Yıl
PG 2.1.11. Okulun katıldığı ulusal ve uluslararası proje sayısı	30%	0	1	2	3	4	5	6 Ay	1 Yıl
PG 2.1.12. Bir eğitim ve öğretim yılında yerel, ulusal ve uluslararası proje, yarışma vb. etkinliklere katılan öğrenci oranı (%)	30%	10	11	12	13	14	15	6 Ay	1 Yıl
PG 2.1.13. Ortaokul 5. sınıflarda yabancı dil ağırlıklı eğitim alan öğrenci oranı	30%	0	10	10	10	10	10	6 Ay	1 Yıl
Koordinatör Birim	Okul İdaresi, Okul Rehberlik Servisi, Tüm Öğretmenler								
İş birliği Yapılacak Birimler	MEM								
Riskler	1.Öğrencilerin çeşitli sebeplerle DYK kurslarına katılmak istememeleri 2.Yeteri kadar kitap okumamaları 3.Yarışmalar konusunda ,derslere ağırlık verdiklerini düşünerek ikinci plana atmaları 4.Ödüllendirmelerin yetersizliği								
Stratejiler	S1 Öğrencilerin kazanım eksiklikleri tespit edilerek destekleme ve yetiştirme kurslarıyla akademik yeterliklerinin artırılması sağlanacaktır. S2 Öğrencilerin kompozisyon, resim, şiir vb. yarışmalara katılımları teşvik edilecek, okul içerisinde yapılan yarışmalarda öğrencilerin ödüllendirilmesi sağlanacaktır. S3 Okul kütüphanesi zenginleştirilecek, öğrencilerin kitap okumasını teşvik edecek etkinlikler düzenlenecektir. S4 Öğrencilerin yerel, ulusal ve uluslararası proje ve yarışmalara katılmaları teşvik edilecektir. S5 Öğrencilerin ortaokul 5.sınıflarda yabancı dil ağırlıklı eğitim almaları sağlanacaktır.								

Maliyet Tahmini	50000
Tespitler	1.Derslere ön yargıyla yaklaşmaları 2.Yeterli çalışmaları 3.Bazı ailelerin yeteri kadar ilgilenmemesi yükü okula bırakması 4.Öğrenci,aile, okul işbirliği yeteri düzeye ulaşırsa başarının artacaktır.
İhtiyaçlar	1.Ödüllendirmeler için ekonomik destek 2.Ailerin okula biraz daha aidiyet duymaları ve öğrencilerine evde destek olmaları 3.Okul kütüphanelerinin ve materyallerinin artırılması

TEMA:	Eğitim ve Öğretimde Kalite
Amaç 2	A2. Öğrencilere medeniyetimizin ve insanlığın ortak değerleriyle çağın gereklerine uygun bilgi, beceri, tutum ve davranışlar kazandırılacaktır.
Hedef 2	H2.2 Öğrencilerin bilimsel, kültürel, sanatsal, sportif ve toplum hizmeti alanlarında ders dışı etkinliklere katılım oranı artırılacaktır.

Performans Göstergeleri	Hedef Etkisi*	Başlangıç Değeri**	1. Yıl	2. Yıl	3. yıl	4. Yıl	5. Yıl	İzleme Sıklığı	Rapor Sıklığı
PG 2.2.1. Okulda bir eğitim ve öğretim döneminde bilimsel, kültürel, sanatsal ve sportif alanlarda en az bir faaliyete katılan öğrenci oranı (%)	40%	80	81	82	83	84	85	6 Ay	1 Yıl
PG 2.2.2. Bir eğitim ve öğretim yılında en az iki sosyal sorumluluk ve toplum hizmeti çalışmalarına katılan öğrenci oranı (%)	30%	10	11	12	12	13	14	6 Ay	1 Yıl
PG 2.2.3. Bir eğitim ve öğretim yılında yerel, ulusal ve uluslararası proje, yarışma vb. etkinliklere katılan öğrenci oranı (%)	40%	10	11	12	13	14	15	6 Ay	1 Yıl
PG 2.2.4. Okulda bir eğitim ve öğretim yılında geleneksel çocuk oyunları alt başlığında en az bir faaliyete katılan öğrenci oranı (%)	40%	80	80	81	82	83	84	6 Ay	1 Yıl
Koordinatör Birim	Okul İdaresi, Tüm Öğretmenler								
İş birliği Yapılacak Birimler	MEM								
Riskler	1.Öğrencilerin ve ailelerin akademik derslere verdikleri ağırlıktan dolayı spor ve sanat derslerini geri plana atmaları 2.Yarışmalar için zaman planlaması 3.Ekonomik durum 4.Öğrencilerin yeteri kadar ilgi göstermemeleri								

Stratejiler	<p>S1. Her bir öğrencinin bir kulüp faaliyetinde aktif olarak yer alması sağlanarak kulüp faaliyetlerinin etkinliği artırılacaktır.</p> <p>S2. Öğrencilerin seviyelerine uygun olarak toplumsal sorunların çözümüne katkı sağlamak ve farkındalık oluşturmak amacıyla afet ve acil durum, çevre, eğitim, spor, kültür ve turizm, sağlık ve sosyal hizmetler alanlarında toplum hizmeti faaliyetlerine katılımları artırılacaktır.</p> <p>S3. Okul bünyesinde yarışmalar düzenlenecektir.</p> <p>S4. Diğer kurum ve kuruluşlarla iş birliği içerisinde yürütülen bilimsel, sosyal, kültürel, sanatsal ve sportif alanlardaki faaliyetler artırılacaktır.</p> <p>S5. Okul bahçeleri çocukların geleneksel oyunlarla vakit geçirmelerini sağlayacak ve gelişimlerini destekleyecek şekilde etkin olarak kullanılacaktır</p> <p>S6. Okul bünyesinde etkinlikler düzenlenecektir.</p> <p>S7. Öğrencilerin yerel, ulusal ve uluslararası proje ve yarışmalara katılmaları teşvik edilecektir.</p> <p>S8. Okul bahçeleri geleneksel çocuk oyunlarına yönelik düzenlenecektir.</p> <p>S9. Öğrenci seviyesine ve öğretim programı kazanımlarına uygun olarak geleneksel çocuk oyunları ders içi etkinliklerde kullanılacaktır.</p> <p>S10. Tabiat Okulu, Mesleki yarışmalar, Üç aylar ve Ramazan, Vakit Kuşanmak –Namaz-, Arapça yarışmaları gibi etkinliklere öğrencilerin katılımları teşvik edilecektir.</p>
Maliyet Tahmini	50000
Tespitler	Okulda yapılacak etkinlik ve yarışmalar için zaman problemi oluşabilir. Ders kazanımlarının fazlalığı sebebiyle yeterli zaman bulma konusunda sıkıntı yaşanıyor.
İhtiyaçlar	<p>1.Yapılacak etkinlikler için ekonomik destek.</p> <p>2.Sportif ve oyun malzemeleri</p> <p>3.Etkinliklerin düzenleneceği zaman</p>

TEMA:	Kurumsal Kapasite
Amaç 3	A3. Eğitim ortamlarının fiziki imkânları geliştirilecektir.
Hedef 1	H3.1. Temel eğitimde okulların niteliğini arttıracak uygulamalara ve çalışmalara yer verilmesi sağlanacaktır.

Performans Göstergeleri	Hedef Etkisi*	Başlangıç Değeri**	1. Yıl	2. Yıl	3. yıl	4. Yıl	5. Yıl	İzleme Sıklığı	Rapor Sıklığı

P 1.1 İyileştirilen fiziki mekân sayısı.	50%	1	1	2	2	2	2	6 Ay	1 Yıl
Koordinatör Birim	Okul İdaresi								
İş birliği Yapılacak Birimler	MEM, Kaymakamlık, Belediye, Sivil toplum kuruluşları, Fabrikalar								
Riskler	1.Fiziki mekanların zamanla yıpranması 2.İçerisindeki donanım malzemelerinin bozulması ,eskimesi, 3.Maliyetli olması 4.Yapılması gereken alan aksayınca bir çok alanı etkilemesi ve engellemesi								
Stratejiler	S1 Fiziki mekânların (derslikler, spor salonu, kütüphaneler, atölyeler vb.) iyileştirilmesi için kamu idareleri, belediyeler ve işverenlerle iş birlikleri yapılacaktır.								
Maliyet Tahmini	100000								
Tespitler	1.Okul fiziki imkanlarında yeterli kadar fiziksel oda ve materyal eksikliği								
İhtiyaçlar	1.Okullarda fiziki yapıların iyileştirilmesi 2.Eski binaların yenilenmesi 3.Fiziki ortamların içerisinde yeni materyallerle donatılması								

TEMA:	Kurumsal Kapasite
Amaç 3	A3. Eğitimin temel ilkeleri doğrultusunda okulun niteliğini arttırmak amacıyla kurumsal kapasite geliştirilecektir.
Hedef 2	H3.2. Eğitim ve öğretimin sağlıklı ve güvenli bir ortamda gerçekleştirilmesi için okul sağlığı ve güvenliği geliştirilecektir.

Performans Göstergeleri	Hedef Etkisi*	Başlangıç Değeri**	1. Yıl	2. Yıl	3. yıl	4. Yıl	5. Yıl	İzleme Sıklığı	Rapor Sıklığı
PG 3.2.1.Okulda yaşanan kaza sayısı	50%	0	0	0	0	0	0	6 Ay	1 Yıl
PG 3.2.2. Bağımlılıkla mücadele ile ilgili konularda eğitim alan öğrenci ve öğretmen sayısı	50%	200	200	200	200	200	200	6 Ay	1 Yıl
PG 3.2.3. Akran zorbalığı ve siber zorbalıkla ilgili konularda eğitim alan öğretmen, öğrenci ve veli sayısı	50%	300	310	320	320	330	340	6 Ay	1 Yıl
PG 3.2.4. Sağlıklı beslenme ve obezite ile ilgili konularda verilen eğitim alan öğrenci, öğretme	50%	280	290	300	310	320	320	6 Ay	1 Yıl

n ve veli sayısı									
PG 3.2.5. Hijyen, gıda güvenliği, bulaşıcı hastalıklar ile ilgili konularda verilen eğitim alan öğrenci, öğretmen ve personel sayısı	60%	180	200	200	200	200	200	200	6 Ay 1 Yıl
PG 3.2.6. Sivil savunma eğitimlerine katılan öğrenci ve öğretmen sayısı	60%	180	200	200	200	200	200	200	6 Ay 1 Yıl
PG 3.2.7. Afet ve acil durum tatbikat sayısı	50%	2	2	3	4	4	4	4	6 Ay 1 Yıl
Koordinatör Birim	Okul İdaresi, Rehberlik Servisi, Kulüp Öğretmenleri								
İş birliği Yapılacak Birimler	MEM, Kaymakmalık, İlçe Tarım M., İlçe Sağlık M., Belediye, Sivil Toplum Kuruluşları								
Riskler	1. Tatbikat esnasında kaza yaşanma riski 2. Okulda risk oluşturan donanım malzemeleri 3. Okul binasının eski olmasından dolayı hijyen problemi								
Stratejiler	S 1. Eğitim ortamları iş sağlığı ve güvenliği yönergesine uygun hâle getirilecektir. S2. Öğrenci, öğretmen ve velilerde farkındalık oluşturmak için bağımlılıkla mücadele, akran zorbalığı, siber zorbalık, sağlıklı beslenme ve obezite, hijyen, bulaşıcı hastalıklar ve gıda güvenliği gibi konularda alan uzmanları ile iş birliğinde eğitimler düzenlenecektir. S3. Doğa, insan ve teknoloji kaynaklı (deprem, sel, heyelan, yangın, çığ ve salgın hastalıklar vd.) afetlere karşı gerekli tedbirlerin alınması için çalışmalar yapılacaktır. S4. Doğa, insan ve teknoloji kaynaklı (deprem, sel, heyelan, yangın, çığ ve salgın hastalıklar vd.) konularında alan uzmanları ile iş birliğinde öğretmen ve öğrencilere farkındalık eğitimleri verilecektir. S5. Okulun afet ve acil durum eylem planının güncel tutulması sağlanacaktır. S6. Afet ve acil durum tatbikatları düzenlenecektir.								
Maliyet Tahmini	20000								
Tespitler	1. Okuldaki risk oluşturan etmenlerin en aza indirilmesi 2. Öğrencilerin hijyen konusunda bilinçlendirilmesi								
İhtiyaçlar	1. Hijyen malzemeleri 2. Öğrencilere bilgilendirme amaçlı dağıtmak için Broşür vb.								

TEMA:	Kurumsal Kapasite
Amaç 3	A3. Eğitimin temel ilkeleri doğrultusunda okulun niteliğini arttırmak amacıyla kurumsal kapasite geliştirilecektir.
Hedef 3	H3.3. Kurum personelinin mesleki gelişimlerinin artırılması sağlanacaktır.

Performans Göstergeleri	Hedef Etkisi*	Başlangıç Değeri**	1. Yıl	2. Yıl	3. yıl	4. Yıl	5. Yıl	İzleme Sıklığı	Rapor Sıklığı
PG 3.3.1. Hizmet içi eğitim alan yönetici ve öğretmen sayısı	50%	20	20	20	20	20	20	6 Ay	1 Yıl
PG 3.3.2. Eğitim alan yardımcı personel sayısı	25%	0	2	2	2	2	2	6 Ay	1 Yıl
PG 3.3.3. Uzaktan hizmet içi eğitime katılan öğretmen sayısı	100%	20	20	20	20	20	20	6 Ay	1 Yıl
PG 3.3.4. Ulusal ve uluslararası projelere katılım sağlayan öğretmen sayısı	10%	0	1	2	3	4	5	6 Ay	1 Yıl
PG 3.3.5. Öğretmenlere yönelik düzenlenen eğitim sayısı	25%	3	4	5	5	6	7	6 Ay	1 Yıl
PG 3.3.6. Yöneticilere yönelik düzenlenen eğitim sayısı	25%	3	4	4	4	5	6	6 Ay	1 Yıl
PG 3.3.7. Yüksek lisans eğitimi ni sürdüren/ tamamlayan öğretmen ve yönetici sayısı	10%	2	3	4	4	5	6	6 Ay	1 Yıl
PG 3.3.8. Doktora eğitimini sürdüren/tamamlayan öğretmen ve yönetici sayısı	10%	0	1	1	2	2	2	6 Ay	1 Yıl
Koordinatör Birim	Okul İdaresi								
İş birliği Yapılacak Birimler	MEM								
Riskler	1.Eğitim için uygun zaman olmaması 2.Herkese aynı anda zaman dilimi bulunmaması 3.Projelerin yoğun olması								
Stratejiler	S1. Okul yöneticilerinin ve öğretmenlerin mesleki gelişim ihtiyaçları tespit edilerek bu ihtiyaçları gidermeye yönelik bir mesleki gelişim planı hazırlanacaktır. S2. Bakanlık, diğer kurum ve kuruluşlarla yapılan iş birlikleri kapsamında yardımcı personelin görev alanı ile ilgili iş başı eğitim almaları sağlanacaktır. S3. Okul öğretmenlerinin alanlarında mesleki gelişimlerini ve öğretmenlik yeterliklerini geliştirmek için mahalli ve merkezi düzeyde eğitim almaları sağlanacaktır. S4. Okul yöneticilerinin ve öğretmenlerin dijital platformlar aracılığıyla verilen eğitimlere katılmaları teşvik edilecektir. S5. Okul personelinin motivasyon, iş doyumunu ve kurumsal bağlılık düzeylerini artıracak çalışmalar yapılacaktır.								

Maliyet Tahmini	40000
Tespitler	1.Eğitimler daha çok uzaktan ve daha az zaman alması 2.Eğitimlerin sıkıcı olmaması 3.Yüzyüze eğitimlerin maliyetinin fazla olması
İhtiyaçlar	Kitle iletişim araçlarının daha etkin kullanılması

TEMA:	Kurumsal Kapasite
Amaç 4	A4. Okulun eğitimin temel ilkeleri doğrultusunda niteliğini arttırmak amacıyla kurumsal kapasite geliştirilecektir.
Hedef 2	H4.2. Eğitim ve öğretimin sağlıklı ve güvenli bir ortamda gerçekleştirilmesi için okul sağlığı ve güvenliği geliştirilecektir.

Performans Göstergeleri	Hedef Etkisi*	Başlangıç Değeri**	1. Yıl	2. Yıl	3. yıl	4. Yıl	5. Yıl	İzleme Sıklığı	Rapor Sıklığı
PG 1.1 Okulda yaşanan kaza sayısı	50%	0	0	0	0	0	0	6 Ay	1 Yıl
PG 1.2 Bağımlılıkla mücadele ile ilgili konularda eğitim alan öğrenci ve öğretmen sayısı	50%	200	200	200	200	200	200	6 Ay	1 Yıl
PG 1.3 Akran zorbalığı ve siber zorbalıkla ilgili konularda eğitim alan öğretmen, öğrenci ve veli sayısı	50%	300	310	320	320	330	340	6 Ay	1 Yıl
PG 1.4 Sağlıklı beslenme ve obezite ile ilgili konularda verilen eğitim alan öğrenci, öğretmen ve veli sayısı	50%	280	290	300	310	320	320	6 Ay	1 Yıl
PG 1.5 Hijyen, gıda güvenliği, bulaşıcı hastalıklar ile ilgili konularda verilen eğitim alan öğrenci, öğretmen ve personel sayısı	60%	180	200	200	200	200	200	6 Ay	1 Yıl
PG 1.6 Sivil savunma eğitimlerine katılan öğrenci ve öğretmen sayısı	60%	180	200	200	200	200	200	6 Ay	1 Yıl
PG 1.7 Afet ve acil durum tatbikat sayısı	50%	2	2	3	4	4	4	6 Ay	1 Yıl
Koordinatör Birim	Okul İdaresi, Rehberlik Servisi,Kulüp Öğretmenleri								
İş birliği Yapılacak Birimler	MEM,Kaymakmalık,İlçe Tarım M.,İlçe Sağlık M.,Belediye,Sivil Toplum Kuruluşları								

Riskler	1.Tatbikat esnasında kaza yaşanma riski 2.Okulda risk oluşturan donanım malzemeleri 3.Okul binasının eski olmasından dolayı hijyen problemi
Stratejiler	S1 Eğitim ortamları iş sağlığı ve güvenliği yönergesine uygun hâle getirilecektir. S2 Öğrenci, öğretmen ve velilerde farkındalık oluşturmak için bağımlılıkla mücadele, akran zorbalığı, siber zorbalık, sağlıklı beslenme ve obezite, hijyen, bulaşıcı hastalıklar ve gıda güvenliği gibi konularda alan uzmanları ile iş birliğinde eğitimler düzenlenecektir. S3 Doğa, insan ve teknoloji kaynaklı (deprem, sel, heyelan, yangın, çığ ve salgın hastalıklar vd.) afetlere karşı gerekli tedbirlerin alınması için çalışmalar yapılacaktır. S4 Doğa, insan ve teknoloji kaynaklı (deprem, sel, heyelan, yangın, çığ ve salgın hastalıklar vd.) konularında alan uzmanları ile iş birliğinde öğretmen ve öğrencilere farkındalık eğitimleri verilecektir. S5 Okulun afet ve acil durum eylem planının güncel tutulması sağlanacaktır. S6 Afet ve acil durum tatbikatları düzenlenecektir.
Maliyet Tahmini	10000
Tespitler	1.Okuldaki risk oluşturan etmenlerin en aza indirilmesi 2.Öğrencilerin hijyen konusunda bilinçlendirilmesi
İhtiyaçlar	1.Hijyen malzemeleri 2.Öğrencilere bilgilendirme amaçlı dağıtmak için Broşür vb.

2012

TEMA:	Eğitim Öğretimde Kalite
Amaç 5	A5. Ortaokul kademesinde öğrencilerin kaliteli eğitime erişimleri fırsat eşitliği temelinde artırılarak bilişsel, duyuşsal ve fiziksel olarak çok yönlü gelişimleri sağlanacak ve temel hayat becerilerini edinmiş öğrenciler yetiştirilecektir.
Hedef 5.1	H5.1 Öğrencilerin bilimsel, kültürel, sanatsal, sportif ve toplum hizmeti alanlarında ders dışı etkinliklere katılım oranı artırılabacaktır

Performans Göstergeleri	Hedefe Etkisi*	Başlangıç Değeri**	1. Yıl	2. Yıl	3. yıl	4. Yıl	5. Yıl	İzleme Sıklığı	Rapor Sıklığı
PG 1.1 Okulda bir eğitim ve öğretim döneminde bilimsel, kültürel, sanatsal ve sportif alanlarda en az bir faaliyete katılan öğrenci oranı (%)	40%	80	81	82	83	84	85	6 Ay	1 Yıl
PG 1.2 Bir eğitim ve öğretim yılında en az iki sosyal sorumluluk ve toplum hizmeti çalışmaların	30%	10	11	12	12	13	14	6 Ay	1 Yıl

a katılan öğrenci oranı (%)									
PG 1.3 Bir eğitim ve öğretim yılında yerel, ulusal ve uluslararası proje, yarışma vb. etkinliklere katılan öğrenci oranı (%)	40%	10	11	12	13	14	15	6 Ay	1 Yıl
PG 1.4 Okulda bir eğitim ve öğretim yılında geleneksel çocuk oyunlarını alt başlığında en az bir faaliyete katılan öğrenci oranı (%)	40%	80	80	81	82	83	84	6 Ay	1 Yıl
PG 1.5 Okulda bir eğitim ve öğretim yılında geleneksel çocuk oyunlarına yönelik olarak düzenlenen alan/mekan sayısı.	15 %	2	2	2	2	3	3	6 Ay	1 Yıl
Koordinatör Birim	Okul İdaresi, Tüm Öğretmenler								
İş birliği Yapılacak Birimler	MEM								
Riskler	1.Öğrencilerin ve ailerin akademik derslere verdikleri ağırlıktan dolayı spor ve sanat derslerini geri plana atmaları 2.Yarışmalar için zaman planlaması 3.Ekonomik durum 4.Öğrencilerin yeteri kadar ilgi göstermemeleri								
Stratejiler	S1 Her bir öğrencinin bir kulüp faaliyetinde aktif olarak yer alması sağlanarak kulüp faaliyetlerinin etkinliği artırılacaktır. S2 Öğrencilerin seviyelerine uygun olarak toplumsal sorunların çözümüne katkı sağlamak ve farkındalık oluşturmak amacıyla afet ve acil durum, çevre, eğitim, spor, kültür ve turizm, sağlık ve sosyal hizmetler alanlarında toplum hizmeti faaliyetlerine katılımları artırılacaktır. S3 Okul bünyesinde yarışmalar düzenlenecektir. S4 Diğer kurum ve kuruluşlarla iş birliği içerisinde yürütülen bilimsel, sosyal, kültürel, sanatsal ve sportif alanlardaki faaliyetler artırılacaktır. S5 Okul bahçeleri çocukların geleneksel oyunlarla vakit geçirmelerini sağlayacak ve gelişimlerini destekleyecek şekilde etkin olarak kullanılacaktır S6 Okul bünyesinde etkinlikler düzenlenecektir. S7 Öğrencilerin yerel, ulusal ve uluslararası proje ve yarışmalara katılmaları teşvik edilecektir. S8 Okul sisteminde bulunan sosyal etkinlik modülünde gerçekleştirilen etkinlikler işlenecektir. S9 Okul bahçeleri geleneksel çocuk oyunlarına yönelik düzenlenecektir. S10 Öğrenci seviyesine ve öğretim programı kazanımlarına uygun olarak geleneksel çocuk oyunları ders içi etkinliklerde kullanılacaktır.								

	S11 Eğitim- öğretim yılı içerisinde okullarda geleneksel çocuk oyunları şenliği yapılacaktır
Maliyet Tahmini	50000
Tespitler	Okulda yapılacak etkinlik ve yarışmalar için zaman problemi oluşabilir.Ders kazanımlarının fazlalığı sebebiyle yeterli zaman bulma konusunda sıkıntı yaşanıyor.
İhtiyaçlar	1.Yapılacak etkinlikler için ekonomik destek. 2.Sporttif ve oyun malzemeleri 3.Etknilklerin düzenleneceği zaman

TEMA:	Kurumsal Kapasite
Amaç 6	A6. Eğitim ve öğretimin niteliğinin geliştirilmesini sağlanacaktır.
Hedef 1	H6.1. Kurum personelinin mesleki gelişimlerinin artırılması sağlanacaktır.

Performans Göstergeleri	Hedef Etkisi*	Başlangıç Değeri**	1. Yıl	2. Yıl	3. yıl	4. Yıl	5. Yıl	İzleme Sıklığı	Rapor Sıklığı
PG 1.1 Hizmet içi eğitim alan yönetici ve öğretmen sayısı	50%	20	20	20	20	20	20	6 Ay	1 Yıl
PG 1.2 Eğitim alan yardımcı personel sayısı	25%	0	2	2	2	2	2	6 Ay	1 Yıl
PG 1.3 Uzaktan hizmet içi eğitime katılan öğretmen sayısı	100%	20	20	20	20	20	20	6 Ay	1 Yıl
PG 1.4 Ulusal ve uluslararası projelere katılım sağlayan öğretmen sayısı	10%	0	1	2	3	4	5	6 Ay	1 Yıl
PG 1.5 Öğretmenlere yönelik düzenlenen eğitim sayısı	25%	3	4	5	5	6	7	6 Ay	1 Yıl
PG 1.6 Yöneticilere yönelik düzenlenen eğitim sayısı	25%	3	4	4	4	5	6	6 Ay	1 Yıl
PG 1.7 Yüksek lisans eğitimini sürdüren/ tamamlayan öğretmen ve yönetici sayısı	10%	2	3	4	4	5	6	6 Ay	1 Yıl
PG 1.8 Doktora eğitimini sürdüren/tamamlayan öğretmen ve yönetici sayısı	10%	0	1	1	2	2	2	6 Ay	1 Yıl

Koordinatör Birim	Okul İdaresi
İş birliği Yapılacak Birimler	MEM
Riskler	1.Eğitim için uygun zaman olmaması 2.Herkese aynı anda zaman dilimi bulunmaması 3.Projelerin yoğun olması
Stratejiler	S1Okul yöneticilerinin ve öğretmenlerin mesleki gelişim ihtiyaçları tespit edilerek bu ihtiyaçları gidermeye yönelik bir mesleki gelişim planı hazırlanacaktır. S2 Bakanlık, diğer kurum ve kuruluşlarla yapılan iş birlikleri kapsamında yardımcı personelin görev alanı ile ilgili iş başı eğitim almaları sağlanacaktır. S3 Okul öğretmenlerinin alanlarında mesleki gelişimlerini ve öğretmenlik yeterliklerini geliştirmek için mahalli ve merkezi düzeyde eğitim almaları sağlanacaktır. S4 Okul yöneticilerinin ve öğretmenlerin dijital platformlar aracılığıyla verilen eğitimlere katılmaları teşvik edilecektir. S5 Okul personelinin motivasyon, iş doyumu ve kurumsal bağlılık düzeylerini artıracak çalışmalar yapılacaktır.
Maliyet Tahmini	40000
Tespitler	1.Eğitimler daha çok uzaktan ve daha az zaman alması 2.Eğitimlerin sıkıcı olmaması 3.Yüzyüze eğitimlerin maliyetinin fazla olması
İhtiyaçlar	Kitle iletişim araçlarının daha etkin kullanılması

TEMA:	Eğitim ve Öğretimde Kalite
Amaç 1	A1. Okulda sunulan rehberlik ve psikolojik danışma servislerinin hizmet kalitesinin artırılması.
Hedef 1	H1.1. Öğrencilerin bir bütün olarak gelişimlerini desteklemek ve gelişimlerini olumsuz yönde etkileyebilecek risk etmenlerini azaltmak, koruyucu etmenleri artırmak amacıyla çalışmalar yürütülecektir.

Performans Göstergeleri	Hedef Etkisi*	Başlangıç Değeri**	1. Yıl	2. Yıl	3. yıl	4. Yıl	5. Yıl	İzleme Sıklığı	Rapor Sıklığı
PG 1.1.1 Sosyal duygusal gelişim alanına yönelik çalışma yapıl	20%	20	21	22	23	24	25	6 Ay	1 Yıl

an öğrenci oranı									
PG 1.1.2. Akademik gelişim alanına yönelik çalışma yapılan öğrenci oranı	25%	30	32	33	34	35	35	6 Ay	1 Yıl
PG 1.1.3. Kariyer gelişim alanına yönelik çalışma yapılan öğrenci oranı	30%	20	22	23	24	25	25	6 Ay	1 Yıl
Koordinatör Birim	Okul İdaresi, Okul Rehberlik Servisi								
İş birliği Yapılacak Birimler	MEM, RAM,								
Riskler	1.Anket sonuçlarının her zaman doğru olmaması 2.Öğrencilerin isteksizlikleri 3.Katılımın az olması								
Stratejiler	S1.Rehberlik ihtiyacı belirleme anketi sonuçlarından yararlanarak gelişim alanlarına yönelik öğrencilerle yürütülecek çalışmalar belirlenecektir. S2. Belirlenen çalışmalar okul rehberlik ve psikolojik danışma programı kapsamında uygulanacaktır.								
Maliyet Tahmini	0								
Tespitler	Öğrencilerin ihtiyaçlarını bilmemeleri								
İhtiyaçlar	Kitle iletişim araçlarının kullanılması								

TEMA:	Eğitim ve Öğretimde Kalite
Amaç 1	A1. Okulda sunulan rehberlik ve psikolojik danışma servislerinin hizmet kalitesinin artırılması.
Hedef 2	H1.2. Öğrencilerin gelişimlerini olumsuz yönde etkileyebilecek problemlerin çözümüne yardımcı olmak amacıyla çalışmalar yürütülecektir.

Performans Göstergeleri	Hedef Etkisi*	Başlangıç Değeri**	1. Yıl	2. Yıl	3. yıl	4. Yıl	5. Yıl	İzleme Sıklığı	Rapor Sıklığı
PG 1.2.1 Bireysel psikolojik danışma yapılan öğrenci oranı	30%	35	35	33	34	35	35	6 Ay	1 Yıl
PG 1.2.2. Psikososyal müdahale kapsamında çalışma yapılan öğrenci oranı	30%	5	6		7	8	9	6 Ay	1 Yıl

Koordinatör Birim	Okul İdaresi
İş birliği Yapılacak Birimler	MEM
Riskler	1.Öğrencilerin isteksiz davranmaları 2.Ön yargılı davranmaları
Stratejiler	S1 Okul risk haritaları sonuçları doğrultusunda çalışma yapılması gereken öğrenciler belirlenecektir. S2 Belirlenen öğrencilerle bireysel veya grupla çalışmalar yürütülecektir.
Maliyet Tahmini	0
Tespitler	1.Öğrencilerin isteksiz davranmaları 2.Ön yargılı davranmaları
İhtiyaçlar	Kitle iletişim araçlarının kullanılması

TEMA:	Eğitim ve Öğretimde Kalite
Amaç 1	A1. Okulda sunulan rehberlik ve psikolojik danışma servislerinin hizmet kalitesinin artırılması.
Hedef 3	H.1.3 Öğrencinin gelişimini desteklemek için öğretmen, veli, yönetici ve okul içerisinde öğrenci ile iletişim de olan diğer kişilere kendilerini geliştirmeleri, ortak ve yeterli bir rehberlik anlayışı kazanmaları amacıyla çalışmalar yürütülecektir.

Performans Göstergeleri	Hedefe Etkisi*	Başlangıç Değeri**	1. Yıl	2. Yıl	3. yıl	4. Yıl	5. Yıl	İzleme Sıklığı	Rapor Sıklığı
PG 1.3.1 Müşavirlik hizmeti sunulan öğretmen oranı	20%	10	10	10	10	10	10	6 Ay	1 Yıl
PG 1.3.2 Müşavirlik hizmeti sunulan veli oranı	25%	35	35	35	35	35	35	6 Ay	1 Yıl
PG 1.3.3 Müşavirlik hizmeti sunulan diğer kişilerin oranı	10%	5	5	5	5	5	5	6 Ay	1 Yıl
Koordinatör Birim	Okul İdaresi, Rehberlik Servisi								
İş birliği Yapılacak Birimler	MEM								

Riskler	1.İsteksizlik
Stratejiler	S1 Rehberlik ihtiyacı belirleme anketi sonuçlarından yararlanarak öğretmen, veli ve diğer kişilere yönelik yürütülecek çalışmalar belirlenecektir. S2. Belirlenen çalışmalar okul rehberlik ve psikolojik danışma programı kapsamında uygulanacaktır.
Maliyet Tahmini	0
Tespitler	1.Öğretmenlerin yoğunluğu 2.Zaman problemi
İhtiyaçlar	Kitle iletişim araçlarının kullanılması

4.4. Stratejilerin Belirlenmesi

2024-2028 Stratejik Planı'nda 3 Tema 7 amaç ve bu amaçlara yönelik 12 hedef ile 60 strateji belirlenmiştir. Hedeflerin ölçümü ve takibi için 63 performans göstergesi bulunmaktadır. Plandaki performans göstergeleri için 2024-2028 yıllarına yönelik hedef değerler belirlenmiştir. Hedefler oluşturulurken uluslararası iyi uygulama örnekleri ile ülkemiz şartları göz önünde bulundurulmuştur.

4.5. Maliyetlendirme

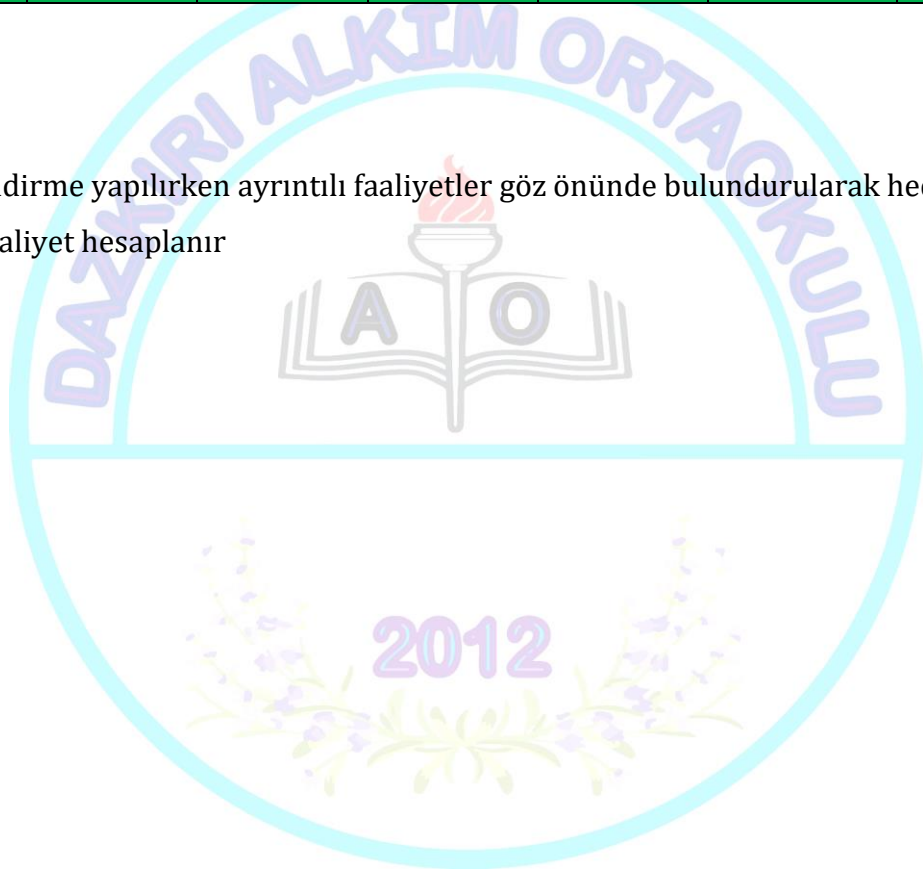
Stratejik planda belirlenen hedeflerin plan dönemi için tahmini maliyeti tespit edilmiştir.

Tablo 31. Tahmini Maliyet Tablosu (₺)

	2024	2025	2026	2027	2028	TOPLAM
AMAÇ 1	0 ₺	0 ₺	0 ₺	0 ₺	0 ₺	0 ₺
HEDEF 1.1.	0 ₺	0 ₺	0 ₺	0 ₺	0 ₺	0 ₺
AMAÇ 2	16000 ₺	18000 ₺	20000 ₺	22000 ₺	24000 ₺	100000 ₺
HEDEF 2.1	8000 ₺	9000 ₺	10000 ₺	11000 ₺	12000 ₺	50000 ₺
HEDEF 2.2	8000 ₺	9000 ₺	10000 ₺	11000 ₺	12000 ₺	50000 ₺
AMAÇ 3	50000 ₺	60000 ₺	75000 ₺	90000 ₺	100000 ₺	160000 ₺
HEDEF 3.1	10000 ₺	15000 ₺	20000 ₺	25000 ₺	30000 ₺	100000 ₺
HEDEF 3.2	2000 ₺	3000 ₺	4000 ₺	5000 ₺	6000 ₺	20000 ₺
HEDEF 3.3	6000 ₺	7000 ₺	8000 ₺	9000 ₺	10000 ₺	40000 ₺
AMAÇ 4	1000 ₺	1500 ₺	2000 ₺	2500 ₺	3000 ₺	10000 ₺
HEDEF 4.2	1000 ₺	1500 ₺	2000 ₺	2500 ₺	3000 ₺	10000 ₺
AMAÇ 5	8000 ₺	9000 ₺	10000 ₺	11000 ₺	12000 ₺	50000 ₺

HEDEF 5.1	8000 ₺	9000 ₺	10000 ₺	11000 ₺	12000 ₺	50000 ₺
AMAÇ 6	6000 ₺	7000 ₺	8000 ₺	9000 ₺	10000 ₺	40000 ₺
HEDEF 6.1	6000 ₺	7000 ₺	8000 ₺	9000 ₺	10000 ₺	40000 ₺
AMAÇ 1 (REHBERLİK)	0 ₺	0 ₺	0 ₺	0 ₺	0 ₺	0 ₺
HEDEF 1.1	0 ₺	0 ₺	0 ₺	0 ₺	0 ₺	0 ₺
HEDEF 1.2	0 ₺	0 ₺	0 ₺	0 ₺	0 ₺	0 ₺
HEDEF 1.3	0 ₺	0 ₺	0 ₺	0 ₺	0 ₺	0 ₺
AMAÇ TOPLAM	81000 ₺	95500 ₺	115000 ₺	134500 ₺	149000 ₺	575000 ₺
GENEL YÖNETİM GİDERLERİ	10000 ₺	12000	14000 ₺	16000 ₺	20000 ₺	70000 ₺
TOPLAM KAYNAK	91000 ₺	107500 ₺	129000 ₺	150500 ₺	169000 ₺	645000 ₺

Maliyetlendirme yapılırken ayrıntılı faaliyetler göz önünde bulundurularak hedefe ilişkin tahmini maliyet hesaplanır



5. İZLEME VE DEĞERLENDİRME

İzleme, stratejik planın uygulanmasının sistematik olarak takip edilmesi ve raporlanması anlamını taşımaktadır. Değerlendirme ise, uygulama sonuçlarının amaç ve hedeflere kıyasla ölçülmesi ve söz konusu amaç ve hedeflerin tutarlılık ve uygunluğunun analizidir. Okulumuz Stratejik Planının onaylanarak yürürlüğe girmesiyle birlikte, uygulamasının izleme ve değerlendirmesi de başlayacaktır. Planda yer alan stratejik amaç ve onların altında bulunan stratejik hedeflere ulaşılabilmesi için yürütülecek çalışmaların izlenmesi ve değerlendirilmesini zamanında ve etkin bir şekilde yapabilmek amacıyla okulumuzda Stratejik Plan İzleme ve Değerlendirme Ekibi kurulacaktır. İzleme ve değerlendirme, planda belirtilen performans göstergeleri dikkate alınarak yapılacaktır. Stratejik amaçların ve hedeflerin gerçekleştirilmesinden sorumlu kişiler 6 aylık veya yıllık dönemler itibariyle yürüttükleri faaliyet ve projelerle ilgili raporları bir nüsha olarak hazırlayıp İzleme ve Değerlendirme Ekibine verecektir. Okulumuzun İzleme ve Değerlendirme Ekibi Stratejik amaçların ve hedeflerin gerçekleştirilmesi ilgili raporları yıllık dönemler itibariyle raporları iki nüsha olarak hazırlayıp bir nüshası Okul İzleme ve Değerlendirme Ekibine bir nüshasını da İlçe Milli Eğitim Müdürlüğü Strateji Geliştirme bölümüne gönderecektir.


İzleme ve Değerlendirme Ekibi, iyileştirme ekiplerden gelen yıllık performans değerlendirmelerini inceleyerek, performans göstergelerinin ölçümü ve değerlendirilmesini, ait olduğu yıl içinde yapılan faaliyetlerin o yılki bütçeyle uyumu ve elde edilen sonuçların Stratejik Planda önceden belirlenen amaç ve hedeflere ne derece örtüştüğünü rapor halinde kurum müdürünün bilgisine sunacaktır. İlçe Milli Eğitim Müdürlüğünden gelen kararlar doğrultusunda ilgili birim ve kişilere geri bildirim yapılacaktır.

Böylece, Plan'ın uygulanma sürecinde bir aşama olup olmadığı saptanacak, varsa bunların düzeltilmesine yönelik tedbirlerin alınması ile performans hedeflerine ulaşma konusunda doğru bir yaklaşım izlenmiş olacaktır.

Raporlama

Plan dönemi içerisinde ve her yılın sonunda kurumumuz stratejik planı uyarınca yürütülen faaliyetlerimizi, önceden belirttiğimiz performans göstergelerine göre hedef ve gerçekleşme durumu ile varsa meydana gelen sapmaların nedenlerini açıkladığımız, kurumumuz hakkında genel ve mali bilgileri içeren izleme ve değerlendirme raporu

Tablo 32: İzleme ve Değerlendirme Şablonu

2024-2025 Eğitim Öğretim Yılı Stratejik Plan İzleme ve Değerlendirme Tablosu					
A1					
H1.1					
Hedef 1.1 Performansı					
Sorumlu Birim					
Performans Göstergesi	Hedefe Etkisi (%)	Plan Dönemi Başlangıç Değeri *(A)	İzleme Dönemindeki Yıl Sonu Hedeflenen Değer (B)	İzleme Dönemindeki Gerçekleşme Değeri (C)	Performans (%) (C-A)/(B-A)
PG 1.1.1					
PG 1.1.2					
Hedefe İlişkin Değerlendirmeler					
					

EKLER:

EK-1 Paydaş Sınıflandırma Matrisi

PAYDAŞLAR	İÇ PAYDAŞLAR	DIŞ PAYDAŞLAR	YARARLANICI		
	Çalışanlar, Birimler	Temel ortak	Stratejik ortak	Tedarikçi	Müşteri, hedef kitle
Millî Eğitim Bakanlığı		X		X	
Valilik		X		X	
Milli Eğitim Müdürlüğü Çalışanları					O
İlçe Milli Eğitim Müdürlükleri		X	X	X	
Okullar ve Bağlı Kurumlar			O		X
Öğretmenler ve Diğer Çalışanlar	X		X		O
Öğrenciler ve Veliler	X		X		X
Okul Aile Birliği					X
Üniversite				X	O
Özel İdare		X		X	
Belediyeler		X	X		O
Güvenlik Güçleri (Emniyet, Jandarma)			O		
Bayındırlık ve İskan Müdürlüğü			O	O	
Sosyal Hizmetler Müdürlüğü			O	O	
Gençlik ve Spor Müdürlüğü			O		
Muhtarlık		O	O		O
İşveren kuruluşlar			O		O
Sivil Toplum Kuruluşları		O	O		X
Turizm Uygulama otelleri			O	O	

Tabloda yer paydaşların listesi okul/kurumun türüne ve yapısına göre değişiklik gösterebilir.

√ : Tamamı O : Bir kısmı

EK-2 Paydaş Önceliklendirme Matrisi

Paydaş	İç Paydaş	Dış Paydaş	Yararlanıcı (Müşteri)	Neden Paydaş?	Önceliği
MEB		√		Bağlı olduğumuz merkezi idare	1
Öğrenciler			√	Hizmetlerimizden yaralandıkları için	1
Özel İdare		√		Tedarikçi mahalli idare	1
STK		O		Amaç ve hedeflerimize ulaşmak iş birliği yapacağımız kurumlar	..

Ek-3 Yararlanıcı Ürün/Hizmet Matrisi

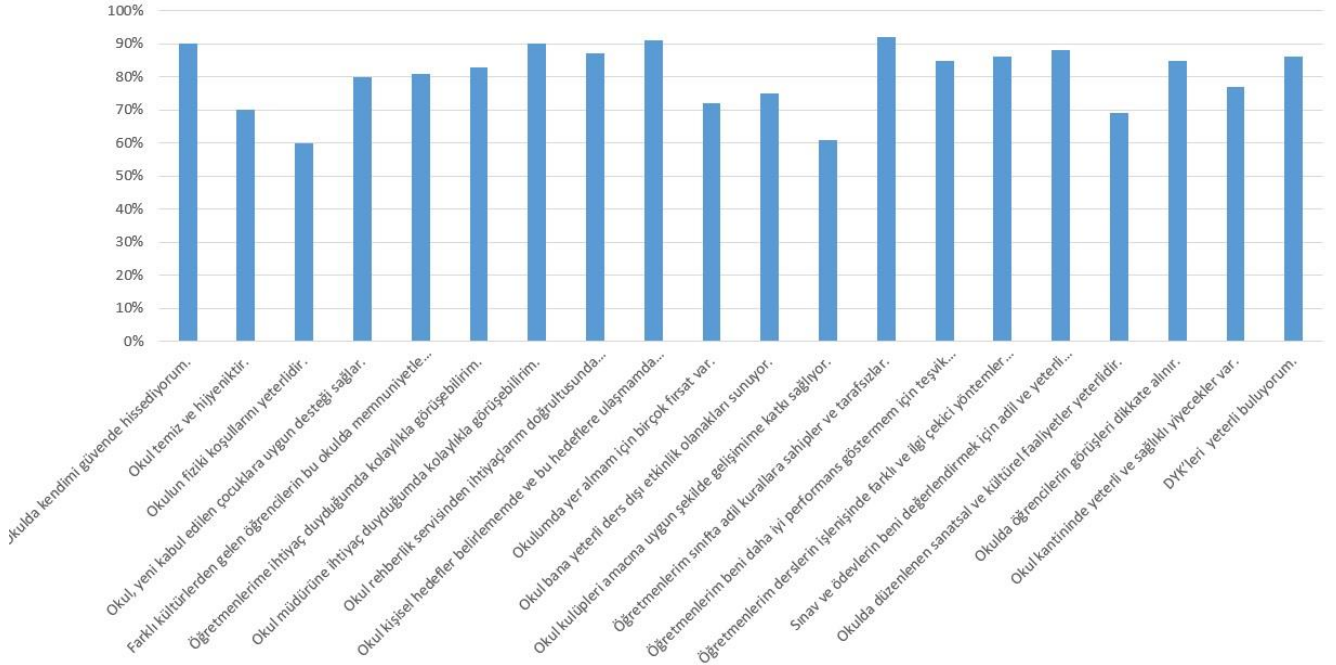
Yararlanıcı (Müşteri)	Ürün/Hizmet	Ölçme-Değerlendirme	Mezunlar (Öğrenci)	Rehberlik, Kurs, Sosyal etkinlikler	Yayın	Altyapı, Donatım Yatırım	AR-GE, Projeler, Danışmanlık	Nitelikli İş Gücü	Yatılılık-Bursluluk	Eğitim-Öğretim (Örgün-Yaygın)
Öğrenciler				√	√	√			o	√
Veliler				√						
Üniversiteler			√				o	o		
Medya							o	o		
Uluslararası kuruluşlar					o		o			
Meslek Kuruluşları										
Sağlık kuruluşları								o		
Diğer Kurumlar		o								
Özel sektör					o		o	√		

√: Tamamı O: Bir kısmı

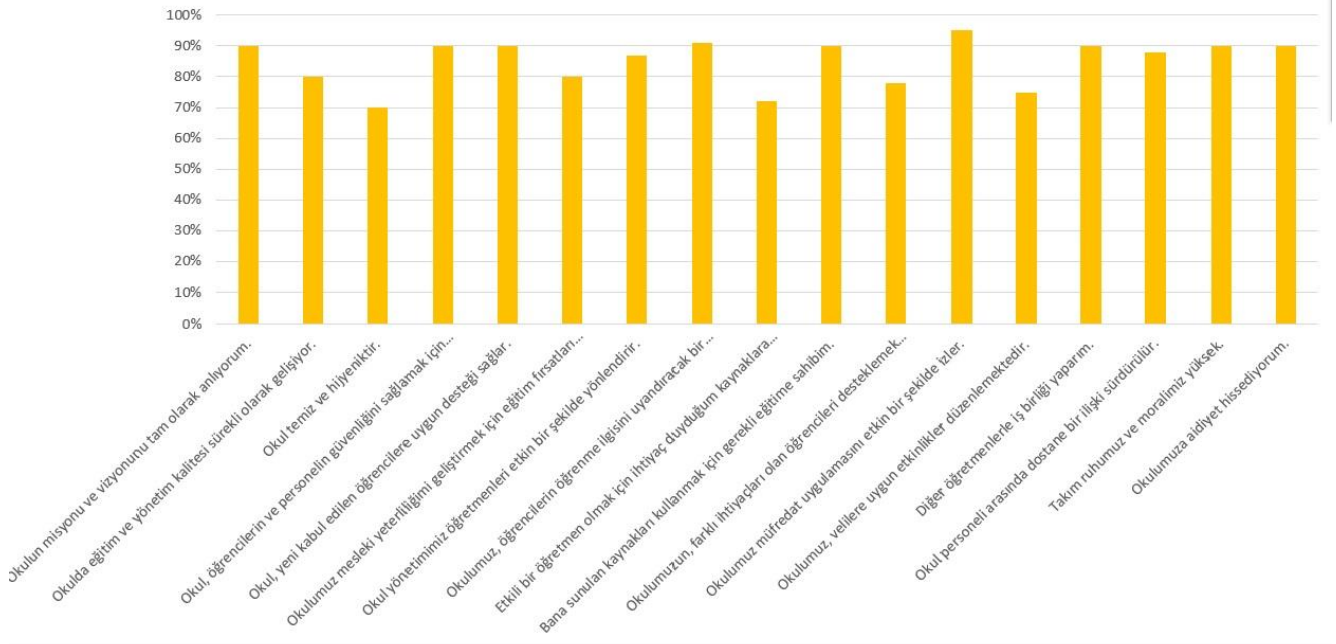
Okul/kurumlarda öğretmen, öğrenci, veli ve çalışanlara yönelik uygulanan memnuniyet anketlerinin sonuçları paydaşların görüşleri olarak kullanılabilir. Yöneticiler, öğretmenler ve diğer çalışanlarla toplantılar yapılmalı, sayısı fazla olan paydaşların görüşleri anket yoluyla alınmalıdır.

Ek-4 Paydaş Anketleri

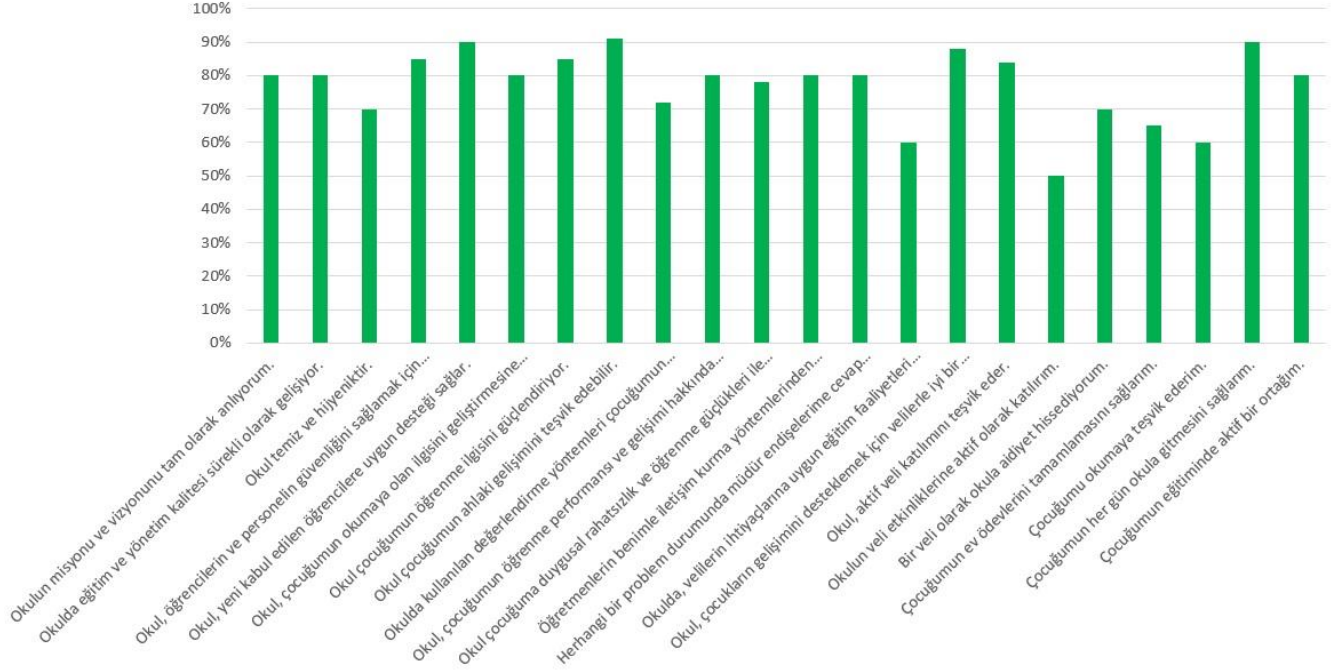
2024-2028 Öğrenci Görüşleri Değerlendirme Anket sonuçları



2024-2028 Öğretmen Görüşleri Anketi Değerlendirme Sonucu



2024-2028 Veli Anket Değerlendirme Sonucu



NO	KONU BAŞLIKLARI	ORTAOKUL ÖĞRENCİLERİ İÇİN				
		Kesinlikle Katılmıyorum	Katılmıyorum	Kararsızım	Kesinlikle Katılıyorum	Katılıyorum
01-	Okulda kendimi güvende hissediyorum.	()	()	()	()	()
02-	Okul temiz ve hijyeniktir.	()	()	()	()	()
03-	Okulun fiziki koşullarını yeterli buluyorum.	()	()	()	()	()
04-	Okul, yeni kabul edilen çocuklara uygun desteği sağlar.	()	()	()	()	()
05-	Farklı kültürlerden gelen öğrencilerin bu okulda memnuniyetle karşılanacağını düşünüyorum.	()	()	()	()	()
06-	Öğretmenlerime ihtiyaç duyduğumda kolaylıkla görüşebilirim.	()	()	()	()	()
07-	Okul müdürüne ihtiyaç duyduğumda kolaylıkla görüşebilirim.	()	()	()	()	()
08-	Okul rehberlik servisinden ihtiyaçlarım doğrultusunda faydalanabiliyorum.	()	()	()	()	()
09-	Okul kişisel hedefler belirlemede ve bu hedeflere ulaşmamda yeterli rehberlik ediyor.	()	()	()	()	()
10-	Okulumda yer almam için birçok fırsat var.	()	()	()	()	()
11-	Okul bana yeterli ders dışı etkinlik olanakları sunuyor.	()	()	()	()	()
12-	Okul kulüpleri amacına uygun şekilde gelişimime katkı sağlıyor.	()	()	()	()	()
13-	Öğretmenlerim sınıfta adil kurallara sahipler ve tarafsızlar.	()	()	()	()	()
14-	Öğretmenlerim beni daha iyi performans göstermem için teşvik ediyor.	()	()	()	()	()
15-	Öğretmenlerim derslerin işlenişinde farklı ve ilgi çekici yöntemler kullanır.	()	()	()	()	()
16-	Sınav ve ödevlerin beni değerlendirmek için adil ve yeterli olduğunu düşünüyorum.	()	()	()	()	()
17-	Okulda düzenlenen sanatsal ve kültürel faaliyetler yeterlidir.	()	()	()	()	()

18-	Okulda öğrencilerin görüşleri dikkate alınır.	()	()	()	()	()
19-	Okul kantininde yeterli ve sağlıklı yiyecekler var.	()	()	()	()	()
20-	DYK'leri yeterli buluyorum.	()	()	()	()	()



NO	ÖĞRETMENLER İÇİN KONU BAŞLIKLARI	Kesinlikle	Katılıyorum	Katılıyorum	Kararsızım	Kesinlikle	Katılmıyorum	Katılmıyorum
		Katılıyorum	Katılıyorum	Katılıyorum	Katılıyorum	Katılmıyorum	Katılmıyorum	
01-	Okulun misyonu ve vizyonunu tam olarak anlıyorum.	()	()	()	()	()	()	()
02-	Okulda eğitim ve yönetim kalitesi sürekli olarak gelişiyor.	()	()	()	()	()	()	()
03-	Okul temiz ve hijyeniktir.	()	()	()	()	()	()	()
04-	Okul, öğrencilerin ve personelin güvenliğini sağlamak için uygun güvenlik önlemleri alır.	()	()	()	()	()	()	()
05-	Okul, yeni kabul edilen öğrencilere uygun desteği sağlar.	()	()	()	()	()	()	()
06-	Okulumuz mesleki yeterliliğimi geliştirmek için eğitim fırsatları sunuyor.	()	()	()	()	()	()	()
07-	Okul yönetimimiz öğretmenleri etkin bir şekilde yönlendirir.	()	()	()	()	()	()	()
08-	Okulumuz, öğrencilerin öğrenme ilgisini uyandıracak bir öğrenme ortamı oluşturmuştur.	()	()	()	()	()	()	()
09-	Etkili bir öğretmen olmak için ihtiyaç duyduğum kaynaklara erişimim var.	()	()	()	()	()	()	()
10-	Bana sunulan kaynakları kullanmak için gerekli eğitime sahibim.	()	()	()	()	()	()	()
11-	Okulumuzun, farklı ihtiyaçları olan öğrencileri desteklemek için etkin bir politikası vardır.	()	()	()	()	()	()	()
12-	Okulumuz müfredat uygulamasını etkin bir şekilde izler.	()	()	()	()	()	()	()
13-	Okulumuz, velilere uygun etkinlikler düzenlemektedir.	()	()	()	()	()	()	()
14-	Diğer öğretmenlerle iş birliği yaparım.	()	()	()	()	()	()	()
15-	Okul personeli arasında dostane bir ilişki sürdürülür.	()	()	()	()	()	()	()
16-	Takım ruhumuz ve moralimiz yüksek.	()	()	()	()	()	()	()
17-	Okulumuza aidiyet hissediyorum.	()	()	()	()	()	()	()

2012

NO	VELİLER İÇİN KONU BAŞLIKLARI	Kesimlikle	Katılıyorum	Kararsızım	Kesimlikle	Katılıyorum
		Katılıyorum	Katılıyorum	Katılıyorum	Katılıyorum	Katılıyorum
01-	Okulun misyonu ve vizyonunu tam olarak anlıyorum.	()	()	()	()	()
02-	Okulda eğitim ve yönetim kalitesi sürekli olarak gelişiyor.	()	()	()	()	()
03-	Okul temiz ve hijyeniktir.	()	()	()	()	()
04-	Okul, öğrencilerin ve personelin güvenliğini sağlamak için uygun güvenlik önlemleri alır.	()	()	()	()	()
05-	Okul, yeni kabul edilen öğrencilere uygun desteği sağlar.	()	()	()	()	()
06-	Okul, çocuğumun okumaya olan ilgisini geliştirmesine yardımcı olabilir.	()	()	()	()	()
07-	Okul çocuğumun öğrenme ilgisini güçlendiriyor.	()	()	()	()	()
08-	Okul çocuğumun ahlaki gelişimini teşvik edebilir.	()	()	()	()	()
09-	Okulda kullanılan değerlendirme yöntemleri çocuğumun gelişimini tüm yönleriyle anlamama yardımcı oluyor.	()	()	()	()	()
10-	Okul, çocuğumun öğrenme performansı ve gelişimi hakkında beni iyi bilgilendiriyor.	()	()	()	()	()
11-	Okul çocuğuma duygusal rahatsızlık ve öğrenme güçlükleri ile karşılaştığında yeterli desteği ve rehberlik sağlar.	()	()	()	()	()
12-	Öğretmenlerin benimle iletişim kurma yöntemlerinden memnunum.	()	()	()	()	()
13-	Herhangi bir problem durumunda müdür endişelerime cevap veriyor.	()	()	()	()	()
14-	Okulda, velilerin ihtiyaçlarına uygun eğitim faaliyetleri düzenlenir.	()	()	()	()	()
15-	Okul, çocukların gelişimini desteklemek için velilerle iyi bir ilişki kurar.	()	()	()	()	()
16-	Okul, aktif veli katılımını teşvik eder.	()	()	()	()	()
17-	Okulun veli etkinliklerine aktif olarak katılırım.	()	()	()	()	()
18-	Bir veli olarak okula aidiyet hissediyorum.	()	()	()	()	()
19-	Çocuğumun ev ödevlerini tamamlamasını sağlarım.	()	()	()	()	()
20-	Çocuğumu okumaya teşvik ederim.	()	()	()	()	()
21-	Çocuğumun her gün okula gitmesini sağlarım.	()	()	()	()	()
22-	Çocuğumun eğitiminde aktif bir ortağım.	()	()	()	()	()

2012